



СКУПШТИНА ОПШТИНЕ СМЕДЕРЕВСКА ПАЛАНКА  
11 420 Смедеревска Паланка  
ул. Вука Караџића бр.25

## ПЛАН ГЕНЕРАЛНЕ РЕГУЛАЦИЈЕ ЗА СМЕДЕРЕВСКУ ПАЛАНКУ

- елаборат за рани јавни увид -

јануар, 2025. година

34 300 Аранђеловац, Кнеза Михаила бр.66 034/70-30-10, 70-30-11, Тел./факс: 034/70-30-10,  
Е-mail: [office@arhiplan.org](mailto:office@arhiplan.org)

Текући рачун: 205 – 134175 – 16



**Excellent**  
Small & Medium Enterprises  
Privredna Komora Srbije  
Chamber of Commerce and Industry of Serbia

Sertifikat izdat 27.03.2013.g.  
Trenutno valjanost proverite  
putem QR koda.



2019  
**A**  
Creditworthiness Rating

ARHIPLAN DOO  
ARANĐELOVAC

Company ID: 17576259  
Bisnode d.o.o. / 18.9.2019

ISO 9001  
ISO 14001

BUREAU VERITAS  
Certification



<p><b>ПРЕДМЕТ:</b></p>	<p><b>ПЛАН ГЕНЕРАЛНЕ РЕГУЛАЦИЈЕ ЗА СМЕДЕРЕВСКУ ПАЛАНКУ</b></p> <p><b>- елаборат за рани јавни увид -</b></p>
<p><b>НОСИЛАЦ ИЗРАДЕ ПЛАНА:</b></p>	<p><b>Општинска управа општине Смедеревска Паланка, Одељење за урбанизам, грађевинарство, имовинско-правне и стамбене послове</b></p> <p><b>11 420 Смедеревска Паланка ул. Вука Караџића бр.25</b></p>
<p><b>ОБРАЂИВАЧ ПЛАНА:</b></p>	<p><b>“АРХИПЛАН” Д.О.О.</b> <b>за планирање, пројектовање и консалтинг</b> <b>ул. Кнеза Михаила бр.66, 34 300 Аранђеловац</b></p>
<p><b>ОДГОВОРНИ УРБАНИСТИ:</b></p>	<p><b>ДРАГАНА БИГА, дипл.инж.арх.</b> (бр.лиценце: ИКС 200 0015 03)</p>
	<p><b>ЈЕЛЕНА МИЛИЋЕВИЋ, дипл.инж.арх.</b> (бр.лиценце: ИКС 200 1479 14)</p>
<p><b>РАДНИ ТИМ:</b></p>	<p><b>АЛЕКСАНДРА МИЛОВАНОВИЋ, грађ.инж.</b> <b>МАЈА СРЕЋКОВИЋ, дипл.инж.арх.</b> <b>ДИМИТРИЈЕ ЦЕНИЋ, дипл.инж.грађ.</b> <b>ГОРДАНА ГАМБЕЛИЋ, дипл.инж.геод.</b> <b>АЛЕКСАНДАР ГАВРИЛОВИЋ, дипл.инж.грађ.</b> <b>АЛЕКСАНДАР ВАСОЈЕВИЋ, дипл.инж.електро.</b> <b>БЛАГОЈЕ ЦОНИЋ, дипл.инж.саобраћ.</b> <b>ЂОРЂЕ ЈАНКОВИЋ, дипл.инж.геод.</b></p>
<p><b>ДИРЕКТОР „АРХИПЛАН” д.о.о. :</b></p>	<p><b>ДРАГАНА БИГА, дипл.инж.арх.</b></p>



# САДРЖАЈ

## ОПШТА ДОКУМЕНТАЦИЈА

- Решење Агенције за привредне регистре
- Лиценца одговорног урбанисте
- Потврда о важности лиценце
- Изјава одговорног урбанисте

## ТЕКСТУАЛНИ ДЕО

<b>1. УВОДНИ ДЕО СА ОПИСОМ ГРАНИЦЕ ПЛАНСКОГ ДОКУМЕНТА</b> .....	1
1.1. Повод за израду .....	1
1.2. Опис границе обухвата Плана .....	2
1.3. Правни и плански основ .....	2
<b>2. ОБАВЕЗЕ, УСЛОВИ И СМЕРНИЦЕ ИЗ ПЛАНСКЕ ДОКУМЕНТАЦИЈЕ ШИРЕГ ПОДРУЧЈА</b> .....	3
<b>3. ОПИС ПОСТОЈЕЋЕГ СТАЊА, НАЧИНА КОРИШЋЕЊА ПРОСТОРА И ОСНОВНИХ ОГРАНИЧЕЊА</b> .....	10
3.1. Постојећа намена површина.....	10
3.1.1. Грађевинско земљиште - површине и објекти јавне намене.....	11
3.1.2. Грађевинско земљиште - површине остале намене.....	14
3.2. Постојећа саобраћајна инфраструктура.....	15
3.3. Постојећа комунална и техничка инфраструктура.....	17
3.4. Површине у којима се спроводе посебно прописани режими заштите и коришћења простора.....	19
<b>4. ОПШТИ ЦИЉЕВИ ИЗРАДЕ ПЛАНА</b> .....	20
<b>5. ПРЕДЛОГ ПЛАНСКОГ РЕШЕЊА</b> .....	21
<b>6. ОЧЕКИВАНИ ЕФЕКТИ ПЛАНИРАЊА</b> .....	24

## ГРАФИЧКИ ДЕО

- |   |        |
|---|--------|
| 1. Планирана функционална организација простора са претежном планираном наменом површина у грађевинском подручју..... | 1:5000 |
|---|--------|

## ДОКУМЕНТАЦИОНИ ДЕО

- Одлука о изради Плана генералне регулације за Смедеревску Паланку (“Службени лист општине Смедеревска Паланка”, број 2/24);
- Одлука да се не израђује стратешка процена Плана генералне регулације за Смедеревску Паланку на животну средину (“Службени лист општине Смедеревска Паланка”, број 2/24).

## **ОПШТА ДОКУМЕНТАЦИЈА**

- Решење Агенције за привредне регистре
- Лиценца одговорног урбанисте
- Потврда о важности лиценце
- Изјава одговорног урбанисте



8000077605674

**ИЗВОД О  
РЕГИСТРАЦИЈИ  
ПРИВРЕДНОГ СУБЈЕКТА**Република Србија  
Агенција за привредне регистре**ОСНОВНИ ИДЕНТИФИКАЦИОНИ ПОДАТАК**

Матични / Регистарски број 17576259

**СТАТУСИ**

Статус привредног субјекта Активан

Са статусом социјалног  
предузетништва Не**ПРАВНА ФОРМА**

Правна форма Друштво са ограниченом одговорношћу

**ПОСЛОВНО ИМЕ**Пословно име ARHIPLAN DOO ZA PLANIRANJE, PROJEKTOVANJE I  
KONSALTING, ARANĐELOVAC

Скраћено пословно име ARHIPLAN DOO ARANĐELOVAC

**ПОДАЦИ О АДРЕСАМА****Адреса седишта**

Општина АРАНЂЕЛОВАЦ

Место АРАНЂЕЛОВАЦ

Улица Кнеза Михаила

Број и слово 66

Спрат, број стана и слово / /

**ПОСЛОВНИ ПОДАЦИ****Подаци оснивања**

Датум оснивања 16. јун 2004

**Време трајања**

Време трајања привредног субјекта Неограничено

**Претежна делатност**

Шифра делатности 7111

Назив делатности Архитектонска делатност

**Остали идентификациони подаци**

Порески Идентификациони Број (ПИБ)	103421790		
<b>Подаци од значаја за правни промет</b>			
<b>Текући рачуни</b>			
	205-0000000134175-16 160-0000000117957-61 205-0070100426674-67 205-0000000151563-38		
<b>Подаци о статусу / оснивачком акту</b>			
Не постоји обавеза овере измена оснивачког акта	Датум важећег статута		
	Датум важећег оснивачког акта		

<b>Законски (статутарни) заступници</b>			
<b>Физичка лица</b>			
1.	Име	Драгана	Презиме Бига
	ЈМБГ	2207964726818	
	Функција	Директор	
	Ограничење супотписом	не постоји ограничење супотписом	



<b>Чланови / Сувласници</b>			
<b>Подаци о члану</b>			
	Име и презиме	Драгана Бига	
	ЈМБГ	2207964726818	
<b>Подаци о капиталу</b>			
<b>Новчани</b>			
	износ	датум	
	Уписан: 2.064,41 EUR, у противвредности од 147.813,41 RSD		
	износ	датум	
	Уплаћен: 2.064,41 EUR, у противвредности од 147.813,41 RSD	17. јун 2004	
	Удео	износ(%)	100,000000000000

**Основни капитал друштва**

**Новчани**

износ

датум

Уписан: 2.064,41 EUR, у противвредности од  
147.813,41 RSD

износ

датум

Уплаћен: 2.064,41 EUR, у противвредности од  
147.813,41 RSD

17. јун 2004



Регистратор, Миладин Маглов





ИНЖЕЊЕРСКА КОМОРА СРБИЈЕ

# ЛИЦЕНЦА

ОДГОВОРНОГ УРБАНИСТЕ

На основу Закона о планирању и изградњи и  
Статута Инжењерске коморе Србије

УПРАВНИ ОДБОР ИНЖЕЊЕРСКЕ КОМОРЕ СРБИЈЕ  
Утврђује да је

**Драгана Н. Бига**

дипломирани инжењер архитектуре

ЈМБ 2207964726818

одговорни урбаниста

за руковођење израдом урбанистичких планова и  
урбанистичких пројеката

Број лиценце

200 0015 03



У Београду,  
31. јула 2003. године

ПРЕДСЕДНИК КОМОРЕ

*Милош Дзовић*

Проф. др Милош Дзовић

дипл. грађ. инж.

Број: 02-12/2024-17583  
Београд, 05.08.2024. године



На основу члана 14. Статута Инжењерске коморе Србије ("СГ РС", бр. 36/19), а на лични захтев члана Коморе, Инжењерска комора Србије издаје

## ПОТВРДУ

Којом се потврђује да је Драгана Н. Бига, дипл. инж. арх.  
лиценца број

**200 0015 03**

**Одговорни урбаниста за руковођење израдом урбанистичких планова  
и урбанистичких пројеката**

на дан издавања ове потврде члан Инжењерске коморе Србије, да је измирио обавезу плаћања чланарине Комори за текућу годину, односно до 31.07.2025. године, као и да му није изречена мера пред Судом части Инжењерске коморе Србије



Председник Управног одбора  
Инжењерске коморе Србије

Михајло Мишић, дипл. грађ. инж.



На основу члана 38. став 3. Закона о планирању и изградњи („Службени гласник РС“, број 72/09, 81/09-исправка, 64/10-одлука УС, 24/11, 121/12, 42/13-одлука УС, 50/13-одлука УС, 98/13 – одлука УС, 132/14, 145/14, 83/18, 31/19, 37/19 – др. Закон, 9/20, 52/21 и 62/23) и члана 27. Правилника о садржини, начину и поступку израде докумената просторног и урбанистичког планирања („Службени гласник РС“, број 32/19), одговорни урбаниста даје

## ИЗЈАВУ

да је елаборат за рани јавни увид **ПЛАНА ГЕНЕРАЛНЕ РЕГУЛАЦИЈЕ ЗА СМЕДЕРЕВСКУ ПАЛАНКУ** урађен у складу са Законом и прописима донетим на основу Закона.

У Аранђеловцу, јануар, 2025. година

Одговорни урбаниста:  
**Драгана Бига, дипл. инж. арх.**  
лиценца ИКС 200 0015 03







ИНЖЕЊЕРСКА КОМОРА СРБИЈЕ

# ЛИЦЕНЦА

ОДГОВОРНОГ УРБАНИСТЕ

На основу Закона о планирању и изградњи и  
Статута Инжењерске коморе Србије

УПРАВНИ ОДБОР ИНЖЕЊЕРСКЕ КОМОРЕ СРБИЈЕ  
утврђује да је

**Јелена Љ. Милићевић**

дипломирани инжењер архитектуре  
ЛИБ 05580083310

одговорни урбаниста

за руковођење израдом урбанистичких планова и урбанистичких пројеката

Број лиценце

**200 1479 14**



ПРЕДСЕДНИК КОМОРЕ

Мр Милован Главоњић  
дипл. инж. сл.

У Београду,  
6. новембра 2014. године



Број: 02-12/2024-28797  
Београд, 14.11.2024. године



На основу члана 14. Статута Инжењерске коморе Србије ("СГ РС", бр. 36/19), а на лични захтев члана Коморе, Инжењерска комора Србије издаје

## ПОТВРДУ

Којом се потврђује да је Јелена Љ. Милићевић, дипл. инж. арх.  
лиценца број

**200 1479 14**

**Одговорни урбаниста за руковођење израдом урбанистичких планова  
и урбанистичких пројеката**

на дан издавања ове потврде члан Инжењерске коморе Србије, да је измирио обавезу плаћања чланарине Комори за текућу годину, односно до 06.11.2025. године, као и да му није изречена мера пред Судом части Инжењерске коморе Србије



Председник Управног одбора  
Инжењерске коморе Србије

Михајло Мишић, дипл. грађ. инж.

На основу члана 38. став 3. Закона о планирању и изградњи („Службени гласник РС“, број 72/09, 81/09-исправка, 64/10-одлука УС, 24/11, 121/12, 42/13-одлука УС, 50/13-одлука УС, 98/13 – одлука УС, 132/14, 145/14, 83/18, 31/19, 37/19 – др. Закон, 9/20, 52/21 и 62/23) и члана 27. Правилника о садржини, начину и поступку израде докумената просторног и урбанистичког планирања („Службени гласник РС“, број 32/19), одговорни урбаниста даје

## ИЗЈАВУ

да је елаборат за рани јавни увид **ПЛАНА ГЕНЕРАЛНЕ РЕГУЛАЦИЈЕ ЗА СМЕДЕРЕВСКУ ПАЛАНКУ** урађен у складу са Законом и прописима донетим на основу Закона.

У Аранђеловцу, јануар, 2025. година

Одговорни урбаниста:  
Јелена Милићевић, дипл. инж. арх.  
лиценца ИКС 200 1479 14



## **ТЕКСТУАЛНИ ДЕО**

## 1. УВОДНИ ДЕО СА ОПИСОМ ГРАНИЦЕ ПЛАНСКОГ ДОКУМЕНТА

### 1.1. Повод за израду

Основни плански документ, План генералне регулације за Смедеревску Паланку је донет на седници Скупштине општине Смедеревска Паланка 14.08.2013. године и објављен у “Међуопштинском службеном листу општина Велика Плана и Смедеревска Паланка”, број 16/13 и 9/19.

Након тога, израђене су две измене и допуне основног планског документа и донете/ усвојене:

- на седници Скупштине општине Смедеревска Паланка одржаној 18.02.2021. године (усвојен плански документ је објављен у “Међуопштинском службеном листу општина Велика Плана и Смедеревска Паланка”, број 4/21);
- на седници Скупштине општине Смедеревска Паланка одржаној 24.11.2023. године (усвојен плански документ је објављен у “Међуопштинском службеном листу општина Велика Плана и Смедеревска Паланка”, број 36/23).

Приликом доношења одлуке о приступању изради овог планског документа, уместо измене и допуне плана, опредељено је да се изради нов плански документ (план генералне регулације), па је донета Одлука о изради Плана генералне регулације за Смедеревску Паланку (“Службени лист општине Смедеревска Паланка”, број 2/24) – у даљем тексту: План.

Основни повод за израду Плана је:

- потреба да се изврши усклађивање са планском документацијом ширег подручја и по хијерархији вишег реда (у завршној фази је усвајање новог Просторног плана општине Смедеревска Паланка, израђује је техничка и планска документација за пругу за возове великих брзина и др.);
- потреба да се изврши анализа прикупљених иницијатива за измену појединих планских решења (саобраћајна решења, измена намене површина на појединим локацијама и др.).

У складу са прописима о планирању и изградњи, кроз израду Плана (новог планског документа), треба:

- извршити преиспитивање оправданости и одрживости планског решења и планирање новог планског решења, на више локација (односно површина јавних и осталих намена, измена намене површина на појединим локацијама и слично, у складу са актуелним потребама исказаним након доношења планског документа из 2013. године и измена и допуна из 2021. и 2023. године;
- усклађивање са важећим планским документима ширег подручја, законским прописима и ажурираним подацима и условима надлежних институција;
- усаглашавање, на целој територији планског документа, са ажурираном катастарском подлогом (ДКП-ом), издатом за потребе израде овог Плана;
- усклађивање планског решења са подацима о озаконеним објектима и

**План генералне регулације  
за Смедеревску Паланку**

**- елаборат за рани јавни увид -**

резултатима пописа незаконито саграђених објеката.

За потребе израде Плана, неће се израђивати стратешка процена утицаја на животну средину (на основу Одлуке да се не израђује стратешка процена Плана генералне регулације за Смедеревску Паланку на животну средину, "Службени лист општине Смедеревска Паланка", број 2/24).

Као први корак у изради Плана, припремљен је овај елаборат за рани јавни увид, који садржи елементе потребне за упознавање јавности са општим циљевима, сврхом израде планског документа, могућим решењима и ефектима планирања.

## **1.2. Опис границе обухвата Плана**

Граница обухвата Плана се поклапа са границом обухвата Плана генералне регулације за Смедеревску Паланку ("Међуопштински службени лист општина Велика Плана и Смедеревска Паланка", број 16/13, 9/19, 4/21 и 36/23), а обухватом Плана је захваћена површина од 2658,15 ha.

*Површине катастарских општина у обухвату Плана*

*Табела број 1.*

<b>р.б</b>	<b>Назив катастарске општине</b>	<b>Површина (ha)</b>
<b>1</b>	КО Смедеревска Паланка I (цела)	1092
<b>2</b>	КО Смедеревска Паланка II (цела)	964
<b>3</b>	КО Смедеревска Паланка III (цела)	110
<b>4</b>	КО Грчац – Паланка (део)	65,58
<b>5</b>	КО Глибовац I (део)	329,65
<b>6</b>	КО Водице (део)	75,15
<b>7</b>	КО Стојачак (део)	21,77
<b>УКУПНО (обухват плана)</b>		<b>2658,15</b>

У оквиру обухвата Плана, грађевинском подручју припада 1.810,00 ha (у компактном грађевинском подручју, издвојеним локацијама грађевинског подручја и путним коридорима изван компактног грађевинског подручја и издвојених локација грађевинског подручја).

## **1.3. Правни и плански основ**

**Правни основ** за израду Плана чине:

- Закон о планирању и изградњи („Службени гласник РС“, број 72/09, 81/09-исправка, 64/10-одлука УС, 24/11, 121/12, 42/13-одлука УС, 50/13-одлука УС, 98/13 – одлука УС, 132/14, 145/14, 83/18, 31/19, 37/19-др.закон, 9/20, 52/21 и 62/23);
- Правилник о садржини, начину и поступку израде докумената просторног и урбанистичког планирања („Службени гласник РС“, број 32/19);



*План генералне регулације  
за Смедеревску Паланку*

*- елаборат за рани јавни увид -*

---

- Одлука о изради Плана генералне регулације за Смедеревску Паланку (“Службени лист општине Смедеревска Паланка”, број 2/24).

**Плански основ** за израду Измене и допуне Плана је Просторни план општине Смедеревска Паланка (“Међуопштински службени лист”, број 16/10).

Релевантни плански документи ширег подручја и по хијерархији вишег реда су:

- Просторни план Републике Србије од 2010. до 2020. године („Службени гласник РС“, број 88/2010);
- Регионални просторни план за подручје Подунавског и Браничевског управног округа (“Службени гласник РС”, број 8/15).

## **2. ОБАВЕЗЕ, УСЛОВИ И СМЕРНИЦЕ ИЗ ПЛАНСКЕ ДОКУМЕНТАЦИЈЕ ШИРЕГ ПОДРУЧЈА**

### **Просторни план Републике Србије од 2010. до 2020. године („Службени гласник РС“, број 88/2010)**

Просторни план Републике Србије (у даљем тексту: ППРС) представља општи оквир просторног развоја Србије усмерен ка три временска хоризонта: (а) хоризонт реалне извесности, могућности остварења стратешких приоритета и пројеката до 2014. године, (б) хоризонт приближавања основним циљевима просторног развоја до 2021. године, што ће бити праћено преко индикатора просторног развоја Србије и редовним извештавањем Владе Републике Србије, (в) хоризонт неодређеног временског лимита у коме ће се вршити постепено приближавање дефинисаној визији просторног развоја Србије.

Основни циљеви просторног развоја на нивоу града и осталих урбаних насеља:

- креирање динамичних, виталних урбаних средишта способних да подстакну урбану обнову и дају импулс развоју у региону на бази препознавања и афирмације сопствених квалитета и предности;
- јачање идентитета града на основу културне, природне и привредне матрице;
- рационално коришћење ресурса на којима се базира развој урбаних насеља, као што су енергија, градско земљиште, пољопривредно земљиште и остали ресурси битни за одрживи развој градова и урбаних насеља;
- заштита еколошког квалитета и борба против климатских промена;
- усаглашавање просторно-функционалне матрице насеља са капацитетима средине, разрешавање конфликтних интереса и развојних проблема у простору, и подизање квалитета физичког простора;
- јачање надлежности и одговорности града за развој и уређење села у функционалном окружењу, као и већа права у том смислу у складу са законом;
- заштита јавног интереса, јавних добара и јавног простора.

Према ППРС градови и остала урбана насеља, кроз локалне планове, пројекте и иницијативе преузимају обавезу да:

- раде на формирању и афирмацији локалног и регионалног идентитета;
-

*План генералне регулације  
за Смедеревску Паланку*

*- елаборат за рани јавни увид -*

- 
- ограниче ширење градског/приградског подручја у складу са захтевима очувања пољопривредног земљишта, заштите културног и природног наслеђа, рационалног коришћења градског грађевинског земљишта и давања приоритета урбаној обнови, рециклажи, и изградњи у оквиру већ постојеће урбане матрице;
  - обезбеђују апсолутну заштиту зелених и отворених простора, унутар градског ткива као и јавних простора;
  - планирају мрежу саобраћајница и техничку инфраструктуру, у складу са стандардима опремљености, квалитета техничких решења и експлоатације, као и стандардима очувања и заштите животне средине;
  - омогућавају (кроз планове, одлуке или разне форме партнерства) рехабилитацију девастираних и напуштених подручја, и поновно ангажовање простора некадашњих а сада напуштених индустријских или производних комплекса (броџнфиелд) у сарадњи свих заинтересованих актера: јавног, приватног сектора као и цивилног друштва;
  - утврђују заштићене зоне и подручја која се ни под којим условима не могу претварати у изграђена подручја, нити могу бити предмет разматрања за такву промену, као нпр. изворишта водоснабдевања, заштитни појасеви, простори и објекти од јавног интереса;
  - локације за производне и друге активности утврђују/планирају, или врше алокацију простора за такве намене, у складу са утврђеним оптерећењем које таква активност има на простор, односно на бази степена угрожавања квалитета окружења;
  - планирају и спроводе дислоцирање активности и намена које загађују окружење а не могу прећи на чисте технологије или на други начин решавају питања штетних утицаја на окружење, као један од приоритетних задатака на локалном нивоу;
  - подстичу приватни сектор на улагање у објекте и садржаје од јавног интереса кроз форме јавно-приватног партнерства, заједничког улагања и сл.

Код урбанистичког планирања градских насеља у Србији водиће се посебно рачуна о:

- вишем стандарду урбанистичких параметара (висинска регулација, однос зграда/зграда, зграда/парцела, грађевинска и регулациона линија и др.);
- архитектури прилагођеној окружењу и локалној (регионалној) традицији грађења;
- строгом поштовању јавног интереса и јавног добра;
- већем степену иницијативности локалне самоуправе у погледу будућег интересовања на локацијама (припрема локација, понуда локација, маркетинг и др.);
- строгој контроли пројеката и грађења;
- информисању и едукацији свих актера у изградњи.

Концепција просторног развоја комуналних система у градским насељима обухвата следећа полазишта:

- боља организованост градова и градских насеља са постојећим комуналним системима;
- повезивање планова развоја комуналних система са плановима развоја градова и градских насеља, у циљу унапређења урбаних вредности;

*План генералне регулације  
за Смедеревску Паланку*

*- елаборат за рани јавни увид -*

---

- повезивање планова развоја комуналних система са развојем функционалних урбаних подручја, у циљу унапређења регионалних капацитета;
- очување и заштита постојећих и планираних коридора, зона, мрежа и објеката комуналних система, као упоришта ефикасног функционисања градова;
- организациона, економска и делимично власничка трансформација, у циљу валоризације и афирмације градског начина живота;
- примену искустава земаља и градова са вишим степеном развоја комуналних система;
- увођење система планирања – програмирања - средњорочно (капитално) буџетирање.

Према ППРС, концепција просторне организације и дистрибуције јавних служби - јавне службе, односно услуге од јавног интереса, класификују се у две групе:

- основне услуге којима се остварују социјална и културна права гарантована Уставом: основно/обавезно образовање и основна здравствена заштита. Поред ових, у основне услуге би требало укључити смештај у предшколску установу за свако заинтересовано дете, као и дневне центре. Предшколска заштита и бригаа о деци има исту функцију као и обавезно образовање – јачање индивидуалних капацитета детета и стварање услова за социјално напредовање и квалитетан живот. Дневни центри су форма пружања разноврсних услуга нестационарног типа у области социјалне заштите у непосредној близини места становања. С обзиром на повећање удела рањивих група у укупној популацији, организовање оваквих центара постаје све важније (старо становништво, старачка домаћинства, лица са сметњама у развоју, лица са хроничним болестима и инвалидитетом и др.). Основне услуге су, по правилу, доступне у месту становања;
- услуге вишег ранга се такође финансирају из јавних фондова и по том основу треба да буду доступне свим припадницима одређене циљне групе за коју се услуга организује. У ову групу услуга спадају средње образовање, више и високо образовање, болничка и специјализована здравствена заштита, одређени видови социјалне заштите осетљивих друштвених група, активности и услуге у области културе, као и активности спорта и рекреације. Ове услуге се, по правилу, организују у градским насељима са већим бројем становника и већом густином насељености. Доступност ових услуга за грађане из сеоских насеља и мањих градова се обезбеђује различитим средствима/механизмима које повећавају њихово гравитационо подручје.

**Регионални просторни план за подручје Подунавског и  
Браничевског управног округа**  
(“Службени гласник РС”, број 8/15)

Просторним планом утврђује се дугорочна концепција развоја, организације, уређења, заштите и коришћења подручја Регионалног просторног плана на територији која обухвата подручја два управна округа (Браничевски и Подунавски) који имају девет општина и два града (седам општина у Браничевском - Велико Градиште, Голубац, Мало Црниће, Жабари, Жагубица, Петровац на Млави, Кучево и град Пожаревац, две општине у

---

*План генералне регулације  
за Смедеревску Паланку*

*- елаборат за рани јавни увид -*

---

Подунавском - Смедеревска Паланка, Велика Плана и град Смедерево). На површини од 5.078 km<sup>2</sup> (5,8% подручја Републике Србије) 2002. године живело је 410.793 становника, док је према процени за 2008. годину, овај простор насељавало 396.348 становника. Густина становника по km<sup>2</sup> је 81 (испод нивоа Републике Србије). На планском подручју има 248 насеља, 259 катастарских општина и 277 регистрованих месних заједница.

Визија просторног развоја Подунавског и Браничевског управног округа је да буде равномерно развијен, конкурентан и интегрисан са суседним функционалним подручјима, Аутономном Покрајином Војводином и Румунијом, инфраструктурно опремљен, енергетски ефикасан и атрактиван за инвестирање у складу са економским могућностима и принципима очувања животне средине.

*Становништво* – Према пројекцији броја становника, за општину Смедеревска Паланка, предвиђен је пад броја становника са 56.011. у 2002. години, на око 52.792 у 2021. години.

*Мрежа центара и насеља* - Смедеревска Паланка је насеље градског типа, уједно и субрегионални и општински центар. Осим Велике Планае, и Смедеревска Паланка припада функционалном и гравитационом подручју града Смедерева. С друге стране, јаке функционалне везе остварује и са градом Београдом. Као општински центар представља гравитациону зону за 17 насеља који му гравитирају директно.

*Мрежа јавних служби* - Основно опредељење јесте стварање услова и побољшање просторне доступности и обезбеђење подједнаких услова коришћења услуга од јавног интереса. Општинске/градске управе, уз активну сарадњу интересних група/актера, треба да стварају услове, развијају модалитете и повећавају доступност услуга од јавног интереса.

*Индустрија* - Концепција просторног развоја индустрије подразумева:

- виши степен искоришћености постојећих зона (као што је ИЗ “Гоша” у Смедеревској Паланци);
- развој нових зона заснован, између осталог, на могућностима развоја савремених локационо-организационих модела за смештај МСП: greenfield локације, индустријске и предузетничке зоне у свим центрима на планском подручју, потенцијални развој ИП и/или ТП у Смедереву и Смедеревској Паланци.

Смедеревска Паланка је сврстана у мање индустријске центре II ранга (1.000-5.000 запослених), а налази се у развојном појасу формираном у великоморавској осовини развоја уз Коридор Х.

*Туризам, спорт и рекреација* - Концепција развоја туристичке привреде Подунавског и Браничевског управног округа своди се на изградњу конкурентности њених туристичких кластера.

Предвиђена организација и интегрисање туристичке понуде у простору града Пожаревца и града Смедерева и општина Мало Црниће, Велико Градиште, Голубац, Жабари, Петровац на Млави, Кучево, Смедеревска Паланка, Жагубица и Велика Плана са

*План генералне регулације  
за Смедеревску Паланку*

*- елаборат за рани јавни увид -*

---

туристичким зонама и регионима у окружењу, као и њихово повезивање кружним кретањем туриста и излетника, омогућиће развој препознатљивог туристичког производа општина.

Између осталог, планиран је развој бањског туризма, у већ афирмисаним бањским местима као што је бања Паланачки кисељак у Смедеревској Паланци, као и развој транзитног туризма, с обзиром на то да је аутопут Београд-Ниш дугорочно конципиран као међународни транзитни туристички правац највишег, I степена

*Саобраћајна инфраструктура* - У области путне инфраструктуре план развоја обухвата, између осталог, изградњу пута, са техничким елементима ДП II реда, на потезу од Смедеревске Паланке преко Голобока и Лозовика до ДП IIA реда број 160 код насеља Александровац у општини Жабари. Реализација овог пута подразумева и изградњу нове петље "Смедеревска Паланка" на аутопуту, као и новог моста на Великој Морави између насеља Лозовик и Александровац. Оријентациона дужина новог пута, којим би се омогућиле ефикасније везе насеља у општинама Смедеревска Паланка, Велика Плана и Жабари, износи око 29 km.

На локалном, општинском нивоу, планирано је раздвајање транзитних од изворно-циљних саобраћајних токова изградњом обилазница ДП у општинским центрима (Смедеревска Паланка, Велико Градиште, Петровац на Млави, Кучево, Жагубица) и у осталим насељима у складу са просторним плановима јединица локалне самоуправе;

План развоја у области железничке инфраструктуре обухвата, између осталог, реконструкцију и модернизацију железничког Коридора X, чији је развој дефинисан и као један од државних приоритета. Планира се реконструкција, изградња и модернизација постојећих пруга Коридора X у двоколосечне пруге високе перформансе за мешовити (путнички и теретни) саобраћај, комбиновани транспорт и пројектоване брзине од 160 km/h, а где год је то могуће 220 km/h.

**Просторни план општине Смедеревска Паланка**  
*("Међуопштински службени лист", број 16/10)*

Подручје општине Смедеревска Паланка се налази у гравитационом (функционалном) подручју Смедерева, као регионалног центра Подунавског округа са гравитационом зоном која покрива територије најмање три општине (Смедерево, Смедеревска Паланка, Велика Плана) у којима опслужује више од 150.000 становника (према ППРС). За Смедеревску Паланку је предвиђено да се оформи као субрегионални центар са развијеним централним функцијама и гравитационом зоном која обухвата и делове суседних општина.

Моделом територијалне организације индустрије у Србији дефинисан је Великоморавски потенцијални појас индустријског развоја (Београд, Смедерево, Пожаревац, Крагујевац, Јагодина, Ћуприја, Параћин), коме индиректно припада и општина Смедеревска Паланка.

Основни локационо-развојни потенцијали на којима је потребно заснивати даљи развој

---

*План генералне регулације  
за Смедеревску Паланку*

*- елаборат за рани јавни увид -*

---

наведеног подручја јесу: расположивост локалитета за смештај радно-привредних зона (површина, инфраструктурна опремљеност, положај), саобраћајна повезаност са главним инфраструктурним коридором Републике Србије (коридор 10), велики проценат плодног пољопривредног земљишта, реафирмација бањског туризма и др..

*Становништво* – Према пројекцији становништва за 2021. годину, предвиђено је око 28.689 становника у градском насељу Смедеревска Паланка.

*Мрежа насеља и центара* - Основно опредељење у погледу развоја мреже насеља и центара на подручју општине Смедеревска Паланка јесте равномернији просторни развој на бази функционалног оснаживања центара заједница насеља, као иницијалног фактора у процесу децентрализације активности, становништва, услуга и капитала. Планирано је да градском насељу Смедеревска Паланка директно гравитирају насеља Грчац, Придворице, Глибовац, Мала Плана, Водице и Голобок.

Смедеревска Паланка је субрегионални центар општинског значаја и центар заједнице насеља, које због свог геосаобраћајног положаја, односно близине Београда као центра државног значаја и Смедерева као регионалног центра Подунавског округа, није добило значајнију улогу пола развоја у ширем окружењу. Као индустријски центар металопрерађивачке индустрије (фабрика „Гоша“), свој претежно монофункционални карактер, град је успео да надомести одређеним степеном диверзификације привредне структуре имајући у виду развој трговинских предузећа, индустрије грађевинског материјала, фабрици намештаја, као и индустрији прераде воћа и поврћа и флаширане минералне воде, што је утицало и на функционалну трансформацију приградских насеља.

У оквиру ове заједнице насеља очекује се благи пораст становништва (превасходно у општинском центру), реструктурирање секундарних и снажнији развој услужних делатности.

*Јавне службе* – У градском насељу Смедеревска Паланка, планирано је:

- проширење постојећих капацитета објеката за основно и средњешколско образовање, као и реконструкција постојећих и изградња нових основних школа;
- организовање интернатског смештаја за средњошколце и старије разреде основне школе, уз евентуалну сарадњу са приватним сектором;
- подршка увођењу приватних средњих школа специфичних профила и знања;
- проширење Дома здравља, медицине рада „Гоша“, Дечјег и школског диспанзера, као и постојеће две амбуланте;
- поред стандардних облика дечјих установа на засебним парцелама, планирају се нови, рационалнији и данас већ афирмисани облици као што су депаданси у стамбеним блоковима;
- реорганизовање специјалног школовања и осавремењавање дневног боравка за децу ометену у развоју (са групама од по 6 до 10 корисника);
- изградња Геронтолошког центра са капацитетом који би задовољавао потребе целе Општине;
- адаптација и евентуално проширење Народног музеја, Градског позоришта,

*План генералне регулације  
за Смедеревску Паланку*

*- елаборат за рани јавни увид -*

---

- Народне библиотеке, као и Историјског архива „Верослава Вељашевић“; и
- проширење градског базена и изградња спортско-рекреативног комплекса на језеру Кудреч са пратећим делатностима.

*Развој привредно – радних зона* – Између осталог, привредни развој се усмерава у примарни развојни појас у зони општинског центра кроз:

- постојећу комплементарну структуру делатности: металопрерађивачки комплекс, прехранбenu индустрију и развој комерцијално - пословних услуга (финансијске, консалтинг услуге и сл.);
- изградњу нових привредних капацитета уз спољни магистрални полупрстен – обилазницу;
- изградњу складишно дистрибутивног центра у смислу боље координације у ланцу производња-транспорт-продаја, чиме се успоставља компатибилност саобраћајног система и омогућује рационализација транспортног процеса.

Допринос привреди се огледа и у решавању проблема уситњености складишних простора, рационализацији дистрибуције, могућности увођења савремене информатике, као и у смањењу загушења општинског центра теретним саобраћајем.

*Туризам* - Значајан предуслов развоја туризма представљају природне вредности. Поред благо разуђеног рељефа и постојећих вештачких језера, издвајају се изворишта минералне и термоминералне воде која представљају окосницу развоја здравствено-рекреативног туризма. Планирана реконструкција и уређење комплекса „Паланачки Кисељак” омогућиће развој и других видова туризма - излетничког и спортско-рекреативног.

За градско насеље, планска решења у области развоја туризма су:

- Простор парка Кисељак, у којем је смештен најзначајнији заштићени извор минералне воде Кисељак, ревитализовати, а ресторан „Парк” - најстарији изграђени објект у комплексу - потпуно реконструисати.
- Шумски комплекс „Микуља” у непосредној близини града је значајан потенцијал за развој излетничког и спортско-рекреативног туризма. Уз постојеће објекте могућа је изградња нових туристичких капацитета уз увођење савремених стандарда квалитета услуга и уређење пешачких стаза и излетишта.
- Преграђивањем речних токова на подручју Општине изграђене су вештачке акумулације које су потенцијалне локације за развој рекреативног и риболовног туризма. Посебан значај има могућност коришћења рекреативних површина поред обала језера Кудреч, уз додатно уређење за потребе спорта и рекреације. Амбијенталне целине поред језера искористити за развој викенд туризма изградњом луксузних апартмана за одмор у традиционалном стилу и мотелских и ресторанских капацитета уз фреквентне саобраћајнице.

*Друмски саобраћај* - Планом се предвиђа изградња спољног магистралног полупрстена, у функцији обилазнице, на оптималној удаљености од 1,6 до 3,5 km од урбаног центра. Траса обилазнице почиње од општинског пута бр. 16, са којим се спаја у зони Медведњака, и води западном страном града, укршта се државним путем бр. 109б, 107 и

---



109а, прелази мостом реку Јасеницу, укршта се са коридором пруге за велике брзине и даље наставља паралелно кориту реке Јасенице и трасом постојећег пута бр. 107. Након реализације коридора пруге за велике брзине и измештања постојеће железничке пруге, предвиђа се спајање обилазнице са новом саобраћајницом која би се реализовала према Великој Плани на коридору укинуте пруге.

Детаљнији положај коридора и трасе спољног магистралног полупрстена са раскрсницама или денивелисаним укрштајима утврдиће се одговарајућим урбанистичким планом на основу техничке документације на нивоу претходне студије оправданости са генералним пројектом и стратешке процене утицаја на животну средину.

*Стационирани саобраћај* - Предвиђена је организација отворених уличних и вануличних паркиралишта са развијеним системом тарифа и контроле његовог коришћења у градској зони, као и изградња јавне паркинг гараже у градском центру капацитета до 300 паркинг места.

*Железнички саобраћај* - Стратешко опредељење је да се у што краћем временском периоду, уз примену адекватних инвестиционих и организационих мера, достигне ниво развоја постојеће железничке инфраструктуре, који ће довести до побољшања квалитета и брзине, као и повећања конкурентности железничког саобраћаја у односу на остале видове саобраћаја.

*Ваздушни саобраћај* - У циљу развоја ваздушног саобраћаја потребно је реконструисати и модернизовати полетно слетну писту на постојећем спортском аеродрому у Рудинама у циљу његовог оспособљавања за коришћење у цивилне и комерцијалне сврхе.

*Бициклички и пешачки саобраћај* - Као приоритет, планирана је изградња бицикличких стаза до:

- Кудречког језера, у дужини од 4,7 km;
- ловачког дома на Микуљи, у дужини од 3,9 km; и
- везни коридор у дужини од 2,8 km између Кудречког језера и ловачког дома на Микуљи.

### 3. ОПИС ПОСТОЈЕЋЕГ СТАЊА, НАЧИНА КОРИШЋЕЊА ПРОСТОРА И ОСНОВНИХ ОГРАНИЧЕЊА

#### 3.1. Постојећа намена површина

Према структури основних постојећих намена земљишта у обухвату Плана:

- **Грађевинско земљиште** заузима 1802,90 ha (од чега је 1.687,54 ha у компактном грађевинском подручју, а 115,36 ha у издвојеним локацијама грађевинског подручја и путним коридорима);
- **Пољопривредно земљиште** заузима 629,70 ha;
- **Шумско земљиште** заузима 191,30 ha, а у обухвату Плана, налази се шума "Микуља", површине око 130 ha, у чијем саставу је део газдинске јединице

„Гружанско - Лепеничко - Јасеничке шуме”, којом газдује Шумско газдинство „Крагујевац” Крагујевац. Основна намена шума је производња техничког дрвета и заштита земљишта од ерозије. На обухваћеним површинама се налазе састојине: сладуна, цера, брезе, јасике и багема, и вештачки подигнуте састојине црног бора. Степен угрожености шума од пожара припада I, IV и V степену угрожености. План обухвата шуме високе заштитне вредности (НСVF - 4), које представљају подручја која пружају основне природне користи у критичним ситуацијама. У шумском комплексу “Микуља” налази се дечје одмаралиште, дом ловачког друштва, дом извиђача и терени за мале спортове са трим стазама. Стављен је ван снаге План детаљне регулације дела бањског подручја “Шума Микуља” (“Међуопштински службени лист”, број 17/09), јер су планска решења имплементирана у Измену и допуну Плана генералне регулације за Смедеревску Паланку (“Међуопштински службени лист општина Велика Плана и Смедеревска Паланка”, број 36/23).

- **Водно земљиште** заузима 33,37 ha. Кроз подручје Плана протичу реке: Јасеница, Кубршница, поток Кудреч и поток Ивак. Јасеница је највећа река, са површином сливног подручја од 1.377 km<sup>2</sup>. Реконструкција регулисаног корита реке Јасенице, изведена је од ушћа у Велику Мораву, па узводно до Церовачке преграде. Узводно од железничког моста према Церовцу, изведен је степен заштите приобаља од великих вода, вероватноће појаве једном у сто година (Q1%). Кубршница је друга река по дужини и највећа притока Јасенице. Површина слива ове леве притоке реке Јасенице је 742,5 km<sup>2</sup>. Кроз подручје Плана, река Кубршница је регулисана изградњом обостраних насипа и пружа заштиту приобаља од великих вода вероватноће појаве једном у сто година (Q1%). Поток Ивак је лева притока реке Кубршнице и регулисан је у дужини 330 m, изградњом обостраних насипа. Поток Кудреч је лева притока реке Кубршнице и зацефљен је од акумулације “Кудреч 1” до улива у Кубршницу. На простору Плана, формирана је акумулација “Кудреч 1”, изградњом високе земљане бране, висине преко 15 m, дужине од 1.200 m, максималне ширине 110 m. Посебну вредност планског подручја представљају изворишта минералне и термоминералне воде. Поред изворишта “Кисељак”, постоје и извори минералне воде у Водицама и Церовцу. Посебно је значајан извор термоминералне воде, чија је температура воде 45,1°C и која је изузетно лековита.

### 3.1.1. Грађевинско земљиште - површине и објекти јавне намене

На површинама намењеним **објектима државне и локалне управе и јавним предузећима**, заступљени су следећи објекти:

- објекат локалне управе, на кп.бр. 3451/1 КО Смедеревска Паланка I;
- објекат локалног центра, на кп.бр. 986/22 КО Смедеревска Паланка I;
- полицијска станица, на кп.бр. 3451/1 КО Смедеревска Паланка I;
- Општински суд, на кп.бр. 3269 КО Смедеревска Паланка I;
- објекат Електродистрибуције, на кп.бр. 3466/2 КО Смедеревска Паланка I;
- ЈКП “Водовод” - управна зграда, на кп.бр. 5908/1 КО Смедеревска Паланка I;
- хидрометеоролошка станица, кп.бр. 2759 КО Смедеревска Паланка I;
- зграда фонда за здравствено осигурање, на кп.бр. 3312 КО Смедеревска Паланка

**План генералне регулације  
за Смедеревску Паланку**

**- елаборат за рани јавни увид -**

---

- I;
- објекат поште, на кп.бр. 3234 КО Смедеревска Паланка I;
- објекат Националне службе за запошљавање, на кп.бр. 3443 КО Смедеревска Паланка I.

У градском насељу, функционишу следеће **основне школе**:

- ОШ "Херој Радмила Шишковић", која се налази у улици Змај Јовина, на кп.бр. 2195, 2326, 2327, 2328/1, 2329, 2330, 2331, 2332 и 2333 КО Смедеревска Паланка I;
- ОШ "Херој Иван Мукер", у улици Војводе Степе, на кп.бр. 4946 КО Смедеревска Паланка I;
- ОШ "Олга Милошевић", у улици Француској, на кп.бр. 5253 КО Смедеревска Паланка I;
- ОШ "Вук Караџић", у улици Првомајска, на кп.бр. 749/4 КО Смедеревска Паланка I;
- Основна музичка школа "Божидар Трудић", на кп.бр. 3742 Смедеревска Паланка I.

У градском насељу, функционишу следеће **средње школе**:

- Паланачка гимназија, у улици Вука Караџића, на кп.бр. 3271 КО Смедеревска Паланка I;
- Машинско-електротехничка школа "Гоша", на кп.бр. 5947/31 КО Смедеревска Паланка I;
- Хемијско-технолошка и прехранбена школа "Жикица Дамјановић", на кп.бр. 2762/1, 2762/2 и 2764/5 КО Смедеревска Паланка I.

**Предшколско образовање** и васпитање је организовано у оквиру установе "Чика Јова Змај", која функционише у 5 објеката: „Плави чуперак“ - Колонија (кп.бр. 947/1 КО Смедеревска Паланка I), „Петар Пан“ - центар (кп.бр. 2970 КО Смедеревска Паланка I), „Лептирић“ - доњи град (кп.бр.4659 и 4660/1 КО Смедеревска Паланка I) „Наша радост“ – трикотажа (кп.бр. 5026/2, 5027/2, 5028/2, 5029/2, 5038/1, 5038/2, 5038/3 и 5038/4 КО Смедеревска Паланка I) и „Ташмајдан“ – Таш (кп.бр. 2429, 2430, 2431, 2433, 2434/1 и 2435 КО Смедеревска Паланка I).

**Институт за повртарство** је истраживачко-развојни институт за област повртарства, основан 1946. године. Располаже површином од око 160 ha, за огледна поља у јужном и југозападном делу Плана. У оквиру ове површине, на кп.бр. 6498, 6499 и делу кп.бр. 6519/1 КО Смедеревска Паланка I је управна зграда института и пратећи објекти.

**Здравствена заштита** је организована у:

- Општој болници "Стефан Високи" (кп.бр. 4593 КО Смедеревска Паланка I), која располаже са око 300 кревета и има око 564 запослених;
- Центру за физикалну медицину и рехабилитацију који се налази у Бањи на Кисељаку, а послује у оквиру Опште болнице „Стефан Високи“ (уз коришћење термоминералне воде са бушотине Паланачки Кисељак ПК-1, која се црпи са дубине од 936 m са протоком од 3 l/s);
- дому здравља, који у градском насељу има четири локације:
  - Дом здравља – Медицина рада (део кп.бр. 5947/33);

*План генералне регулације  
за Смедеревску Паланку*

*- елаборат за рани јавни увид -*

---

- Дом здравља – дечји и школски диспанзер (кп.бр.5004 КО Смедеревска Паланка I);
- Дом здравља – централна зграда (у оквиру комплекса болнице);
- Дом здравља – Амбуланта Колонија (кп.бр.986/79 КО Смедеревска Паланка I).

**Социјална заштита** је организована у следећим објектима:

- Центар за социјални рад у Смедеревској Паланци (кп.бр. 3440, 3443 и 3452 КО Смедеревска Паланка I);
- Вртић “Пуж” (кп.бр. 947/6 КО Смедеревска Паланка I), за дневни боравак деце са посебним потребама;
- Објекат “Црвеног крста” (кп.бр. 740/2 и 740/4 КО Смедеревска Паланка I).

Од објеката **културе**, у градском насељу су заступљени:

- Народни музеј (кп. бр.2965, 2966 и 3217 КО Смедеревска Паланка I);
- Народна библиотека, једна од најстаријих у Србији, основана је 1869.године. Библиотека се налази у згради саграђеној 1884. године, у центру града (кп.бр. 5087 КО Смедеревска Паланка I);
- Градско позориште (кп.бр. 3218 КО Смедеревска Паланка I);
- Архив “Верослава Вељашевић” (кп.бр.947/5 КО Смедеревска Паланка I);

Мрежу **спортско-рекреативних објеката** и отворених спортских терена чине:

- “Градски стадион” (кп.бр. 5580 КО Смедеревска Паланка I), који садржи: главни и помоћни терен, атлетску стазу, свлационице, просторије за судије и економат;
- фудбалско игралиште „Колонија“, са отвореним теренима за мале спортове и игралиште за децу (кп.бр. 986/3 и 986/33 КО Смедеревска Паланка I);
- спортска хала (кп.бр. 986/89 КО Смедеревска Паланка I);
- отворени градски пливачки базен (кп.бр. 6473, 6474, 6475, 6488 КО Смедеревска Паланка I)
- језеро „Кудреч 1“ са пратећим садржајима и простор шумског комплекса “Микуља”.

У градском насељу су уређене следеће **зелене површине**:

- бањски парк, у оквиру бање “Паланачки Кисељак”, са двадесетак различитих врста дрвећа и шибља, са концепцијом просторног решења, по принципу геометризиране форме и бањским објектом - извориште “Марко Леко” (ограђен и уређен простор за точење минералне воде, отворен за грађане);
- градски парк у централном делу (кп.бр. 3216, 2969 и 5237/1 КО Смедеревска Паланка I);
- парк код ОШ “Херој Иван Мукер” (кп.бр. 4947 КО Смедеревска Паланка I);
- шума “Микуља”, површине око 130 ha и зелене површине око језера “Кудреч 1”.

Од **комуналних објеката**, заступљени су:

- зелена пијаца – тржница, у центру градског насеља, у улици Француској;
- робна пијаца – тржница, на кп.бр. 5130 КО Смедеревска Паланка I);
- ЈКП “Водовод” - постројење за прераду воде (на кп.бр. 5903 КО Смедеревска

- Паланка I);
- старо гробље и ново гробље “Каменац”;
- ватрогасна станица, на кп.бр. 3445 КО Смедеревска Паланка I;
- изворишта водоснабдевања са бунарима, црпним станицама и резервоарима;
- трафостанице:
  - ТС 110/35 kV (на кп.бр. 5865/1 и 5865/2 КО Смедеревска Паланка I и кп.бр. 3979/2 КО Смедеревска Паланка III);
  - трафостанице 35/10 kV и 10/0,4 kV;
- ГМРС и МРС.

### Подручје бање “Паланачки кисељак”

На основу елабората (“Бања – Паланачки Кисељак – стручна основа за утврђивање подручја бање”, Завод за заштиту природе Србије, 1993. година), донета је Одлука о утврђивању подручја бање “Паланачки кисељак” (“Службени гласник СРС”, број 23/96), а према наведеној одлуци бања обухвата четири комплекса – просторне целине:

- Парк “Кисељак”;
- болница “Стефан Високи”;
- шума “Микуља”;
- језеро “Кудреч”.

### Површине за посебне намене

На територији градског насеља, налазе се површине посебне намене.

#### 3.1.2. Грађевинско земљиште - површине остале намене

*Мешовита намена* је заступљена у центру градског насеља, који се формирао током дужег временског периода и представља историјски и традиционални центар града. У оквиру ове намене, налазе се стамбени и пословни објекти и комбинације ових намена, а у оквиру ове зоне је и највећи број објеката профане архитектуре (добра под претходном заштитом).

У постојећем стању, доминантна намена је *становање*, које обухвата око 386,06 ha.

Вишепородично становање је заступљено, пре свега у зони градског центра, затим у блоковима дуж улице Краља Петра I и у насељу “Колонија”. У централној зони градског насеља, спратност објеката је од П+2 до П+8, с тим да је изграђено и неколико објеката високе спратности (П+13 на локацији преко пута болничког комплекса и П+11 у блоку иза дечијег и школског диспанзера). Објекти су претежно слободностојећи.

У насељу “Колонија”, у старијем делу насеља, изграђени су вишепородични стамбени објекти, у отвореном блоку, спратности до П+2+Пк, а у новијем делу насеља и веће спратности, до П+8+Пс.

Породично становање заузима око 367,42 ha. Заступљено у оквиру блокова претежно правилног облика у оквиру ортогоналне уличне мреже, осим у периферним зонама градског насеља, посебно у источном делу подручја, где је стихијски формирана урбана матрица. Карактеришу га претежно слободностојећи објекти, спратности П+0 до П+1+Пк, са појединим објектима новијег датума, нешто веће спратности (П+2). Објекти су у већини блокова, у центру насеља, позиционирани на регулационој линији, а у осталим блоковима, изван центра, грађевинска линија је повучена у односу на регулациону линију.

У близини комплекса циглане, на неколико локација, изграђени су стамбени објекти социјалног становања.

*Комерцијалне делатности и туризам* су заступљене као доминантна или једина намена на појединачним локацијама или као компатибилна намена у зонама становања. Од туристичких објеката, заступљени су: 1) хотел “Кисељак” у бањском комплексу; 2) хотел “Језеро” на језеру “Кудреч 1” и хотел “Гитариф” у центру града.

*Привређивање* се одвија у оквиру формираних радних зона, од којих је највећа радна зона “Гоша”. Остале, веће локације постојећих радних зона нису груписане, већ су окружене стамбеним блоковима (нпр. радна зона И.Г.М “Опека” или радна зона “Faerber Lighting System”).

*Верски објекти* - На кп. бр. 2587 КО Смедеревска Паланка I, налази се црква брвнара, посвећена Св. Илији, која је била у функцији варошке цркве, од времена подизања па све до 1906. године, када је дислоцирана на локацију гробља. Црква је саграђена 1827. године, као једна од највећих цркава у Србији. Подигнута је захваљујући помоћи кнеза Милоша Обреновића.

Црква Св. Преображења (кп.бр. 5254 КО Смедеревска Паланка I) је завршена у првим годинама 20. века и освећена 1902. године.

На кп.бр. 947/4 КО Смедеревска Паланка I, саграђена је нова црква црква Св. Петке.

### **3.2. Постојећа саобраћајна инфраструктура**

#### **Друмски саобраћај**

Према важећим прописима о категоризацији државних путева, кроз подручје Плана, пролазе следеће трасе државних путева:

- државни пут IIА реда број 147: Липовачка шума - Барајево - Дучина - Младеновац - Смедеревска Паланка - Велика Плана - Жабари - Петровац на Млави - Кучево, на деоници број 14709, 14710 и 14711, од чвора 14707 „Младеновац (Селевац)” у km 51+689 до чвора број 14710 „Стојачак” у km 80+713;
- државни пут IIА реда број 156: Раља - Смедеревска Паланка - Наталинци, на деоници број 15601, 15602 и 15603, од чвора 1404 „Раља (пут 156)” у km 0+000 до чвора број 2726 „Наталинци” у km 44+029;
- државни пут IIБ реда број 352: веза са државним путем 153 - Колари - Селевац -

*План генералне регулације  
за Смедеревску Паланку*

*- елаборат за рани јавни увид -*

---

Смедеревска Паланка, на деоници број 35203, од чвора 35201 „Селевац” у km 14+731 до чвора број 14708 „Смедеревска Паланка (Азања)” код km 30+958;

- државни пут IIБ реда број 354: Смедеревска Паланка - Крњево, на деоници број 35401, од чвора 15601 „Смедеревска Паланка (Велика Плана)” у km 0+000 до чвора број 15802 „Крњево” у km 11+729.

На основу елабората траса и дужина државних путева кроз насељено место на подручју Подунавског управног округа, општина Смедеревска Паланка:

- са градском улицом Главашева, Француска, Ђоке Павловића, 20, јула и Војске Југославије, поклапа се траса државног пута IIА реда број 147. од стационаже km 73+798 до km 78+072
- са градском улицом Црвене армије, Краља Петра I, Трг Хероја и Карађорђевог, поклапа се траса државног пута IIА реда број 156. од стационаже km 22+805 до стационаже km 28+351
- траса државног пута IIБ реда број 352 се у оквиру насеља Смедеревска Паланка налази од стационаже km 30+232 до km 30+958,
- траса државног пута IIБ реда број 354 се у оквиру насеља Смедеревска Паланка налази од стационаже km 0+000 до km 2+551 и поклапа се са улицом Вука Караџића и Кнеза Милоша.

Траса државног пута IIА реда број 156 на деоници број 15601, од одсека чвора 1414.1 код km 24+016 до одсека чвора 15601.1 код km 25+314, је изграђена са по две саобраћајне траке у оба правца са разделним острвом између.

У постојећем стању, предметне деонице државних путева (чије се трасе поклапају са трасама градских улица), пролазе кроз густо изграђено ткиво, по функцији су градске улице, на које се прикључују градске улице нижег ранга и служе за саобраћајни приступ ободних грађевинских парцела.

Аутобуска станица се налази у улици Олге Милошевић, на кп.бр. 5277 и 5278/1 КО Смедеревска Паланка I.

Станице за снабдевање горивом су изграђене на више локација:

- ССГ “OMV”, на кп.бр. 2746 КО Смедеревска Паланка I;
- ССГ “Millenium”, на кп.бр. 2785 и 2786 КО Смедеревска Паланка I;
- ССГ “НИС”, на кп.бр. 707/2 и 707/4 КО Смедеревска Паланка I;
- ССГ “LUK OIL”, на кп.бр. 5105 КО Смедеревска Паланка I;
- ССГ “НИС”, на кп.бр. 6438/2 и делу кп.бр. 6600/2 КО Смедеревска Паланка I;
- ССГ, на 368/1 и 368/2 КО Волице.

### **Железнички саобраћај**

У границама Плана налази се следећа јавна железничка инфраструктура:

- Магистрална једноколосечна електрифицирана железничка пруга Београд Центар - Распутница „Г” - Раковица - Младеновац - Лапово - Ниш - Прешево - државна



граница – (Табановце), која је део паневропског Коридора X, који представља кичму железничке мреже Републике Србије, природну и најрационалнију везу централне и западне Европе са Грчком и Блиским истоком.

- Железничка станица Смедеревска Паланка у km 78+564 предметне пруге са пет станичних колосека и индустријским колосеком за „Гошу“, која је отворена за путнички и теретни саобраћај.
- Путни прелази у km: 78+247 и 79+362 предметне пруге на месту укрштаја са државним путем, који су осигурани полубраницима са светлосним саобраћајним знацима на путу.

Управљач железничке инфраструктуре:

- у поступку је израде одговарајуће документације којом ће се дефинисати траса пруге за возове великих брзина;
- задржава земљиште на којем се налазе капацитети јавне железничке инфраструктуре, као и коридоре свих раније укинутих пруга са циљем обнове уз претходно утврђену оправданост.

### **Ваздушни саобраћај**

У границама предметног Плана налази се аеродром „Рудине“ - Смедеревска Паланка, са травнатом пистом, намењен спортском ваздухопловству и падобранству, који има дозволу за коришћење.

### **3.3. Постојећа комунална и техничка инфраструктура**

#### **Водоснабдевање и одвођење отпадних вода**

Смедеревска Паланка са насељима Малом Планом и Грчац, повезани су на постојеће ППВ ЈКП "Водовод", које се снабдева са локалних блиских изворишта "Рудине", "Сингер" и "Булине Воде", као и удаљенијег изворишта "Трновче", које се налази у приобаљу реке Велике Мораве, на територији општине Велика Плана.

Постојећа канализациона мрежа је сепарационог типа и обухвата око 60% површине насеља. Диспозиција канализационе мреже је усклађена са падом терена и усмерена је ка главном реципијенту, реци Кубршници и Јасеници. Систем се састоји из два главна колектора Ø 500 мм и Ø 800 мм, који се пре излива спајају у један од Ø 800 мм, у јужном делу насеља. Отпадне фекалне воде се испуштају непречишћене, без икаквог третмана, у реципијент. Већина привредних субјеката у Смедеревској Паланци је прикључено на градску канализацију, али одговарајући предtretман технолошких отпадних вода има само један погон "Гоше" - фабрика шинских возила.

Атмосферска канализација је изграђена само у централној зони града.

## Електроенергетска инфраструктура

Трансформаторска станица (ТС) 110/35 kV „Паланка“ је повезана са следећим далеководима (ДВ):

- ДВ 110 kV број 158/1 ТС “Младеновац” - ТС “Смедеревска Паланка”;
- ДВ 110 kV број 158/2 ТС “Смедеревска Паланка” - ТС “Велика Плана”;
- ДВ 110 kV број 1223 ТС “Смедерево 3” - ТС “Смедеревска Паланка”.

Напајање постојећих потрошача у градском делу конзумног подручја изведено је из ТС 110/35 kV „Паланка“ а од ње 35 kV-ним изводима до три ТС преносног односа 35/10kV и то: ТС 35/10kV "Паланка 1" дуплим кабловским 35 kV-ним водом, ТС 35/10kV "Паланка 2" дуплим кабловским водом и ТС 35/10 kV "Паланка 3", која је напојена ваздушним 35 kV-ним водом, као и међувезом између ТС 35/10 kV „Паланка 2" и ТС 35/10 kV „Паланка 3", која је изведена надземним 35 kV-ним водом.

Даљи систем напајања је изведен преко 10 kV-них извода и ТС преносног односа 10/0,4kV, којих, у подручју које захвата План, има укупно 111, укључујући и оне које нису у власништву оператора дистрибутивног система, а без ТС 10/0,4 kV које се напајају из разводног постројења РП „Гоша“ у кругу фабрике.

Тренутна попуњеност капацитета постојећих ТС гарантује, на одређено кратак период развоја, испоруку и квалитет електричне енергије и сигурност у напајању постојећих потрошача.

Постојећа 10 KV мрежа је изведена подземно у кабловским канализацијама или директно положена у земљу, а мали део мреже је изведен надземно, преко АБ стубова.

Постојећа нисконапонска мрежа је изведена делом подземно, а делом ваздушно, преко нисконапонских армиранобетонских стубова до објеката потрошача и у функцији је постојећих објеката.

## Електронска комуникациона (ЕК) инфраструктура

У границама обухвата Плана, налазе се следећи објекти ЕК инфраструктуре:

- комутациони уређаји, главна дигитална централа, као и дигиталне централе типа MSAN, mIPAN и mDSLAM;
- кабловска ЕК канализација;
- међумесни кокасијални кабл на релацији Смедеревска Паланка-Смедерево;
- месна бакарна ЕК мрежа, подземна и надземна;
- међумесни каблови транспортне оптичке мреже;
- месни транспортни и приводни оптички каблови;
- базне станице.

Објекат поште је лоциран на кп.бр. 3234 КО Смедеревска Паланка I.

---

## Гасоводна инфраструктура

У планском подручју су изграђени и у функцији следећи објекти:

- транспортни гасовод од челичних цеви максималног радног притиска (МОР) 50 bar, деоница одвојак за Аранђеловац - ГРЧ "Велико Орашје", МГ 07, пречника Ø610 mm;
- транспортни гасовод од челичних цеви МОР 50 bar, прикључак за ГМРС „Смедеревска Паланка“, РГ 07-03, пречника Ø114 mm;
- ГМРС „Смедеревска Паланка“, капацитета 5.000 m<sup>3</sup>/h;
- изграђена дистрибутивна гасоводна мрежа од челичних цеви МОР 16 bar;
- мерно - регулационе станице (индустријске): МРС „Гоша“, МРС „Гоша ФОМ“, МРС „Паланачки кисељак“ и МРС „ИГМ Опека“;
- мерно - регулационе станице (широке потрошње): МРС „Центар 1“ и МРС „Гоша“;
- дистрибутивна гасоводна мрежа од полиетиленских цеви МОР 4 bar.

### 3.4. Површине у којима се спроводе посебно прописани режими заштите и коришћења простора

#### Културна добра

У планском подручју, налазе се следећа непокретна културна добра – споменици културе:

- црква брвнара на гробљу, (на основу Решења Завода за заштиту и научно проучавање споменика културе НРС, Београд 20.12.1948. год. бр. 2266/48), на к.п.бр. 2587 КО Смедеревска Паланка I, а заштићена околина је парцела гробља;
- црква Св. Преображења, (на основу Одлуке СО Смедеревска Паланка, бр. 633-1/82-02/2 од 29.01.1982. године), на кп.бр. 5254 КО Смедеревска Паланка I, а заштићена околина је црквена порта;
- зграда Народног музеја, (на основу Одлуке СО Смедеревска Паланка, бр. 633-2/82-02/2 од 29.01.1982. године), на кп.бр. 2965 КО Смедеревска Паланка I, а границе заштићене непосредне околине чине: к.п.бр. 2961, 2966, Трг Народних хероја и парк Народних хероја;
- спомен радионица "Јосип Броз Тито", (на основу Одлуке СО Смедеревска Паланка, бр. 633-5/82-02/2 од 29.01.1982. године), на кп.бр. 2927/1<sup>1</sup> КО Смедеревска Паланка I, а границу заштићене околине чини предметна парцела;
- кућа у којој је становао Јосип Броз Тито, (на основу Одлуке СО Смедеревска Паланка, бр. 633-4/82-02/2 од 29.01.1982. године), на к.п.бр. 3597, 3598, 3599 КО Смедеревска Паланка I, а границу заштићене околине чини простор к.п.бр. 3600, 3594, 3595, 3596 КО Смедеревска Паланка I и улице Џемала Бједића<sup>2</sup> и Војводе Степе;
- зграда Гимназије "Света Ђорђевић"<sup>3</sup> (на основу Одлуке СО Смедеревска Паланка, бр. 633-1/83-02/2 од 04.02.1983. године), на к.п.бр. 3271 КО Смедеревска Паланка I,

1 погрешно наведен број парцеле, спомен – радионица се налазу у радном комплексу "Гоша"

2 садашњи назив: улица Цвијићева

3 садашњи назив: "Паланачка гимназија"

*План генералне регулације  
за Смедеревску Паланку*

*- елаборат за рани јавни увид -*

---

а границу заштићене непосредне околине чине парцеле: 3299, 3296, 3292, 3286, 3284, 3283, 3282, 3281, 3278, 3277, 3272, 3264, 3266, 3267, 3268, 3269, и 3270 КО Смедеревска Паланка I.

Евидентирано је више објеката који уживају претходну заштиту (археолошки локалитети, профана архитектура и народно градитељство, спомен обележја, чесме и гробља).

За наведена подручја и објекте се примењују мере заштите према прописима којима се уређује област заштите културних добара.

### **Посебна намена**

У обухвату плана налазе се војни комплекси / посебна намена простора, са заштитним зонама забрањене, ограничене и контролисане изградње.

### **Зоне санитарне заштите**

За постојећа изворшта водоснабдевања, "Рудине", "Сингер" и "Булине Воде" нису израђени елаборати и дефинисане зоне санитарне заштите, сагласно важећим прописима из предметне области.

Зоне санитарне заштите изворишта "Кисељак", у којима се спроводи режим коришћења простора сагласно прописима из предметне области, дефинисане су на основу Одлуке о начину одржавања и мерама заштите у зонама санитарне заштите изворишта минералне воде "Паланачки Кисељак" (бр. 514-1/02-02/2, "Међуопштински службени лист" 8/02 и 16/03), док су границе ових зона утврђене Решењем Министарства за здравље РС (бр. 530-02-76/2000-04 од 09.02.2000. год).

### **Заштитни појасеви линијских инфраструктурних објеката**

У планском обухвату, сходно законским прописима, примењује се режим заштите и ограничава изградња у прописаним заштитним зонама и појасевима, за саобраћајну (друмску и железничку) и комуналну и техничку инфраструктуру.

## **4. ОПШТИ ЦИЉЕВИ ИЗРАДЕ ПЛАНА**

Општи циљеви израде Плана су:

- у области демографског развоја:
  - ангажовањем свих просторних могућности градског насеља Смедеревска Паланка за дугорочни уравнотежени, одрживи економски и социјални развој, у циљу да се подстакне демографски раст;
  - створити просторне услове за развој широког спектра услужних и комерцијалних делатности, туризма, индустрије и производње ("чистих технологија"), као фактора за стабилан демографски развој;
- у области развоја објеката и површина за јавне потребе:

- дефинисати капацитете објеката за јавне потребе и за јавно коришћење, који мора да прате потребе сталног, становништва из гравитационог подручја и туриста;
- омогућити реконструкцију и доградњу постојећих капацитета, као и изградњу нових капацитета у складу са статусом насеља, као општинског центра;
- у области развоја објеката и површина за остале потребе:
  - омогућити повољне просторне услове и правила грађења за развој различитих намена (становање, индустрија и производња, пословање, услужно-комерцијалне делатности и слично), као доминантне намене, у склопу којих се могу градити и све пратеће и допунске намене, које не ометају основну намену;
  - омогућити формирање пословања у зонама становања, увођењем делатности које не ометају основну функцију становања и не утичу на стање животне средине;
- у области развоја саобраћајне инфраструктуре:
  - планирати саобраћајну матрицу у захвату Плана као реконструкцију и надградњу постојеће мреже улица и обезбедити њено укључивање у саобраћајни систем државних путева;
  - планирати развој пешачког и бицикличког саобраћаја, у циљу смањења коришћења моторних возила и побољшања енергетске ефикасности;
  - резервисати простор за коридор пруге за возове великих брзина, сагласно расположивој техничкој и планској документацији;
  - резервисати простор за наставак коришћења спортског аеродрома;
- у области развоја комуналне инфраструктуре:
  - планирати опремање целог подручја Плана свом потребном комуналном инфраструктуром, у складу са развојем насеља и програмима надлежних институција;
  - формирати дистрибутивне системе и обезбедити њихово прикључење на системе крупне инфраструктуре, уз могућност континуалне реализације;
- у области заштите животне средине, природних и културних добара:
  - обезбедити адекватну заштиту животне средине, природних и културних добара, у складу са принципима одрживог развоја;
  - третирати културна добра, као развојни ресурс који може да допринесе укупној понуди предметног подручја.

## **5. ПРЕДЛОГ ПЛАНСКОГ РЕШЕЊА**

Смедеревска Паланка је субрегионални центар општинског значаја, а за све становнике општине центар активности везаних за управу, администрацију, средње школство, културу, спорт и рекреацију, социјалну заштиту, трговину и услуге.

Јачање улоге општинског центра односи се превасходно на унапређење постојеће и даљи развој јавно-социјалне, привредне, саобраћајне и комуналне инфраструктуре, сходно

---

**План генералне регулације  
за Смедеревску Паланку**

**- елаборат за рани јавни увид -**

демографским и социоекономским прогнозама, посебностима подручја и принципима одрживог развоја.

Према попису из 2022. године, Смедеревска Паланка има 20.345 становника, односно 8.328 домаћинстава, са просечно 2,44 члана по домаћинству.

Реализација пруге за возове великих брзина и близина коридора Х омогућава низ предности за бржи привредни, туристички, културни и социјални развој градског насеља, као и значајнији утицај на своје непосредно окружење од садашњег.

Након доношења плана генералне регулације (са изменама и допунама планског документа) вршено је, у локалној управи, прикупљање иницијатива за измену појединих планских решења (које ће бити разматране у фази израде нацрта плана), а у току је и израда одговарајуће планске и техничке документације пруге за возове великих брзина, чији ће коридор значајније утицати на генералну регулацију градског насеља.

**Попис иницијатива**

**које ће се разматрати у фази израде Нацрта Плана**

**Табела број 2.**

<b>Иницијатива број 1.</b>	На основу планске и техничке документације, планираће се модернизација и изградња двоколосечне железничке пруге Београд Центар – Распутница Г – Раковица – Младеновац – Лапово – Ниш – Прешево – Државна граница – (Табановце) на деоници Београд Центар – Распутница Г – Раковица – Младеновац – Лапово – Ниш, која је део Коридора Хб кроз Србију, за пројектну брзину до 200 km/h и мешовити и теретни саобраћај.
<b>Иницијатива број 2.</b>	Због планираног измештања коридора пруге и локације нове железничке станице, неопходно је измештање постојећег спортског аеродрома на нову локацију и изградње нове писте, дужине 1.200 m.
<b>Иницијатива број 3.</b>	Размотриће се могућност ширења грађевинског подручја и пренамена пољопривредног земљишта (које припада огледним пољима Института за повртарство).
<b>Иницијатива број 4.</b>	Локација: кп.бр. 803/1, 803/2, 803/3, 803/4, 803/5, 803/6, 803/7 и 803/8 КО Глибовац и кп.бр. 3906 и 3907/1 КО Смедеревска Паланка III. Размотриће се могућност планирања “комуналне зоне”, на потезу који захвата наведене парцеле.
<b>Иницијатива број 5.</b>	кп.бр. 1797/1 КО Смедеревска Паланка II Размотриће се могућност измене регулационог појаса саобраћајнице у циљу озакоњења објекта.
<b>Иницијатива број 6.</b>	Локација: кп.бр. 6491/17 и 6491/22 КО Смедеревска Паланка I. Потребно је изменити трасу саобраћајнице, тако да не угрожава постојећи хотел.

План генералне регулације  
за Смедеревску Паланку

- елаборат за рани јавни увид -

<b>Иницијатива број 7.</b>	Потребно је изменити намену земљишта и не планирати зелену површину – парк, у блоку који је намењен за комерцијалне делатности (предметни блок тангирају улице Вељка Влаховића, Учитељска и Трговачка).
<b>Иницијатива број 8.</b>	Део кп.бр. 4947 КО Смедеревска Паланка I. У складу са фактичким стањем на терену, поширити део школског комплекса (ОШ “Херој Иван Мукер”).
<b>Иницијатива број 9.</b>	Део кп.бр. 5216/1 КО Смедеревска Паланка I. Потребно је укинути крак планиране саобраћајнице.
<b>Иницијатива број 10.</b>	кп.бр. 4849 КО Смедеревска Паланка I Иницијатива се односи на проблем озакоњења постојећег објекта, који се налази у зони “забрањене градње”.
<b>Иницијатива број 11.</b>	кп.бр. 3298 КО Смедеревска Паланка I Иницијатива се односи на планирање веће спратности у зони где се налази предметна парцела.
<b>Иницијатива број 12.</b>	кп.бр. 3618 и 3619 КО Смедеревска Паланка I Иницијатива се односи на укидање улице, која је планирана преко предметних парцела.
<b>Иницијатива број 13.</b>	кп.бр. 4912/1 КО Смедеревска Паланка I Иницијатива се односи на регулациони појас саобраћајнице, који залази у предметну парцелу.
<b>Иницијатива број 14.</b>	кп.бр. 2051/9 КО Смедеревска Паланка I Иницијатива се односи на преиспитивање регулационог појаса испред предметне парцеле, а у циљу озакоњења објекта.
<b>Иницијатива број 15.</b>	кп.бр. 2747 и 2748 КО Смедеревска Паланка I Иницијатива се односи на преиспитивање планиране намене земљишта (површине за индустрију и производњу), јер наведено спречава озакоњење објекта.
<b>Иницијатива број 16.</b>	кп.бр. 2812/4, 2813, 2823, 2824, 2812/16, 2812/18 и 1812/13 КО Смедеревска Паланка I Иницијатива се односи на промену намене земљишта и планирање стамбено – пословног комплекса, са објектима спратности П+6.
<b>Иницијатива број 17.</b>	кп.бр. 2803, 2804, 2805, 2806, 2807, 2808, 2811/1, 2811/2, 2812/3, 2812/7, 2812/8, 2812/9, 2812/10, 2812/11, 2812/12, 2783/2 и 2784 КО Смедеревска Паланка I Иницијатива се односи на могућност планирања трговинског центра са пратећим комерцијално – угоститељским објектима.

План генералне регулације  
за Смедеревску Паланку

- елаборат за рани јавни увид -

<b>Иницијатива број 18.</b>	кп.бр. 3605/1 КО Смедеревска Паланка II
	Иницијатива се односи на могућност планирања површинског копа.
<b>Иницијатива број 19.</b>	кп.бр. 3477/1 КО Смедеревска Паланка II
	Иницијатива се односи на преиспитивање регулационог појаса саобраћајница у зони предметне парцеле.
<b>Иницијатива број 20.</b>	део кп.бр 6089/5 КО Смедеревска Паланка I
	Иницијатива се односи на преиспитивање регулационог појаса саобраћајница у зони предметне парцеле.
<b>Иницијатива број 21.</b>	кп.бр 4218, 3159/13, 3156/14 и део кп.бр. 3158/2 КО Смедеревска Паланка II
	Иницијатива се односи на улицу “Нова 4” и тражи се њено укидање.
<b>Иницијатива број 22.</b>	кп.бр. 3158/3, 3158/4, 3158/5, 3158/6, 3156/1 и део кп.бр. 3158/1 и 3158/2 КО Смедеревска Паланка II
	Иницијатива се односи на улицу “Нова 10” и тражи се њено укидање.
<b>Иницијатива број 23.</b>	кп.бр. 6346, 6347, 6345/2, 6345/1 и 6344 КО Смедеревска Паланка I
	Иницијатива се односи на трасе улица које пролазе кроз предметне парцеле и тражи се укидање.
<b>Иницијатива број 24.</b>	кп.бр. 3400 КО Смедеревска Паланка I
	Иницијатива се односи на планирано повезивање улица Вељка Влаховића и Радмиле Шишковић, преко кп.бр. 3400 КО Смедеревска Паланка I и тражи се укидање ове планиране улице.
<b>Иницијатива број 25.</b>	кп.бр. 3807/2 КО Смедеревска Паланка II
	Иницијатива се односи на примену намене земљишта и планирање предметне парцеле у оквиру грађевинског земљишта.

## 6. ОЧЕКИВАНИ ЕФЕКТИ ПЛАНИРАЊА

Доношењем Плана стиче се плански основ за издавање одговарајућих аката и дозвола, сходно прописима о планирању и изградњи.

Остали очекивани ефекти планирања су:

- из области демографског развоја:
  - интензивирање инвестиционих активности, кроз планирање различитих намена земљишта у планском подручју, као претежне или компатибилне намене површина;
  - отварање нових радних места као кључног фактора за стимулисање задржавања и прилива становништва на основу миграција;
- у области развоја јавних служби:



*План генералне регулације  
за Смедеревску Паланку*

*- елаборат за рани јавни увид -*

---

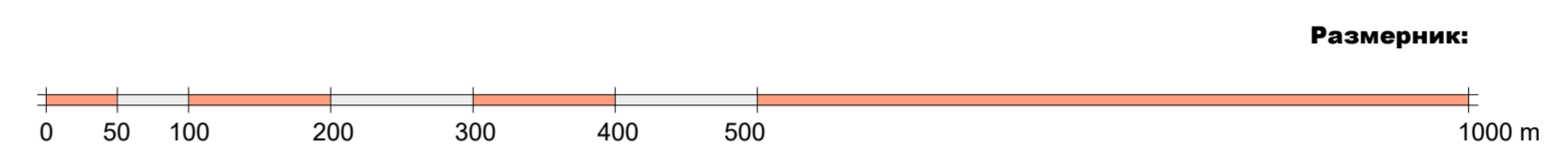
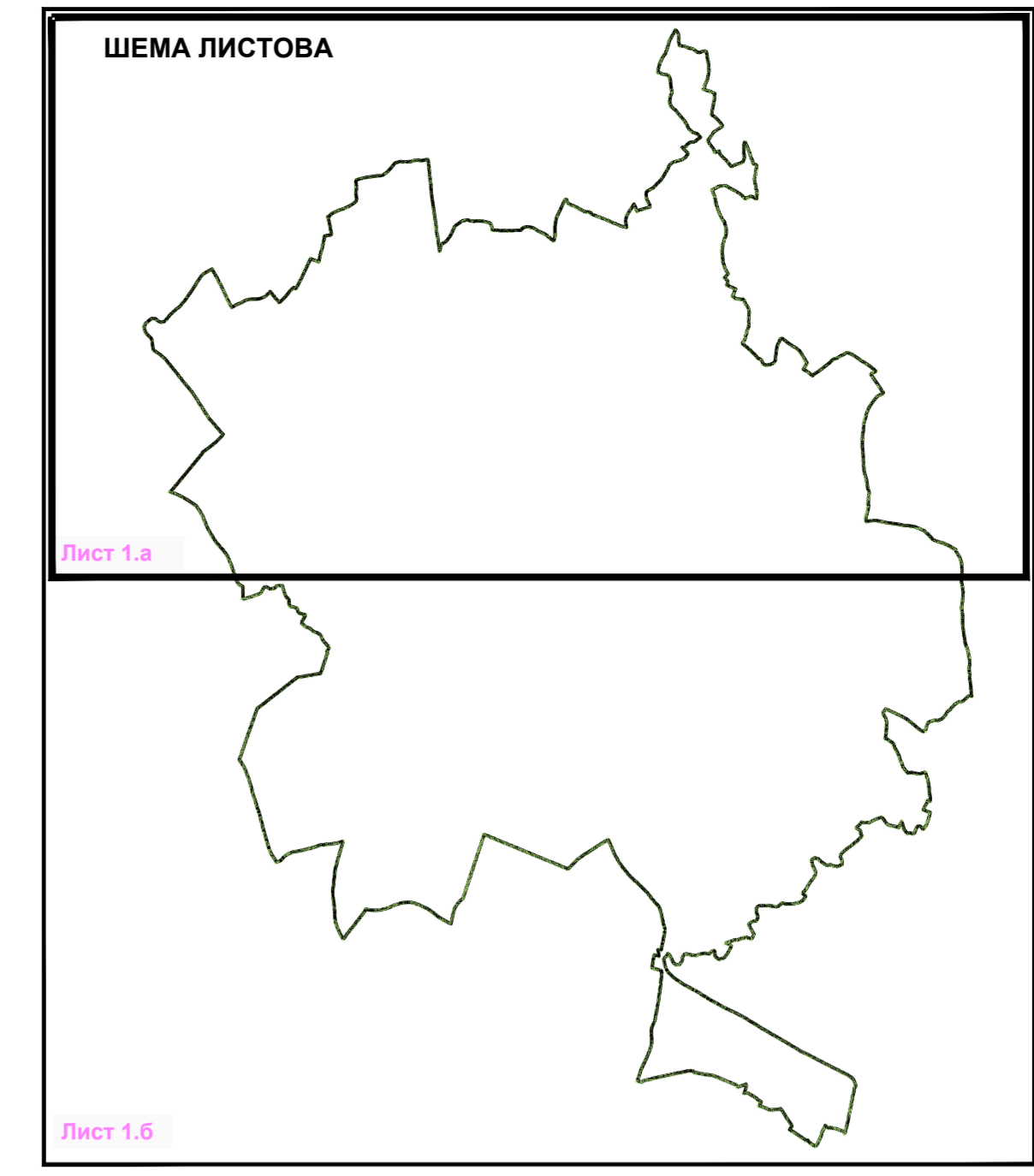
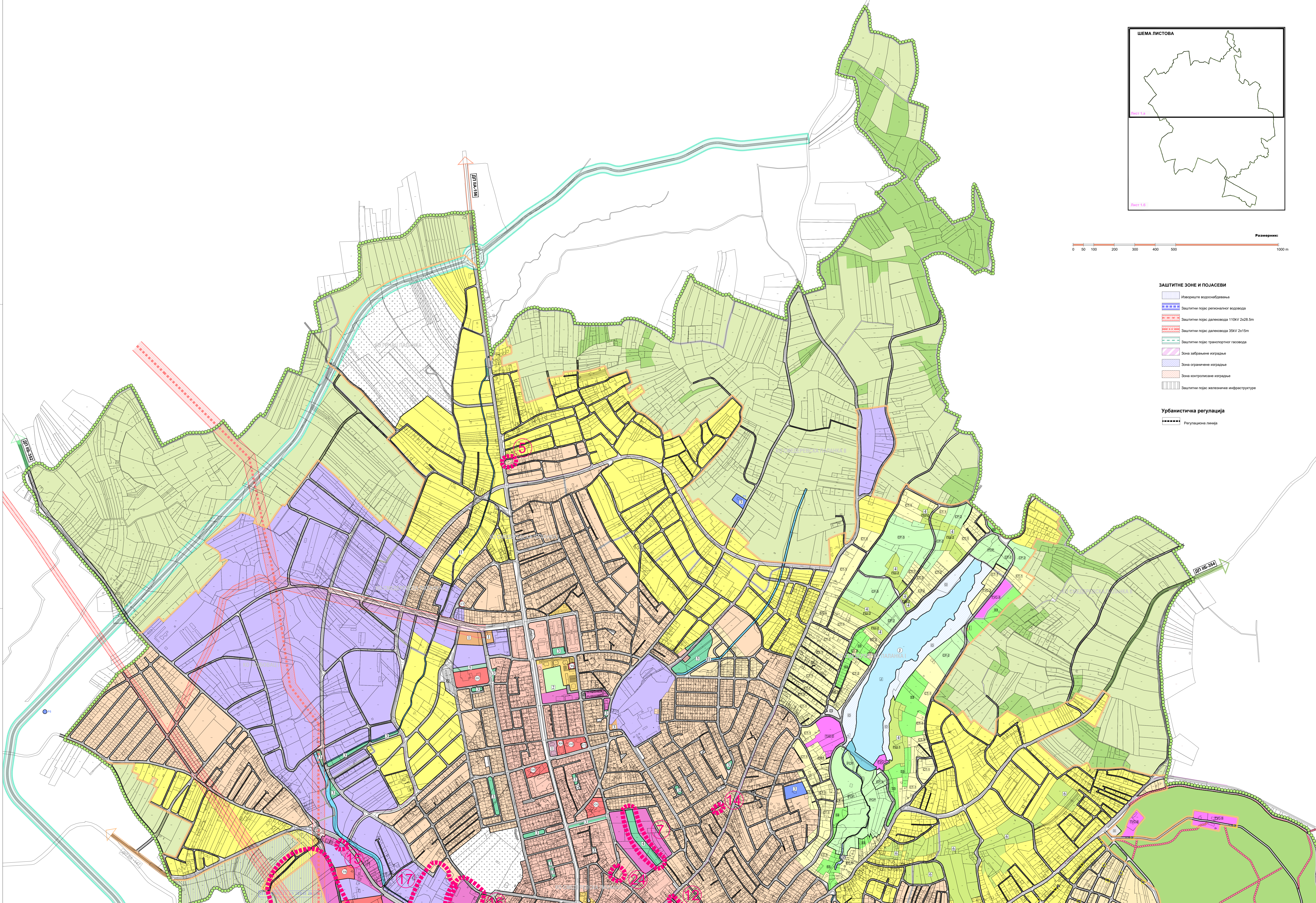
- интензивније коришћење постојећих капацитета и отварање нових, у складу са интересима локалне заједнице;
- умрежавање јавних служби и рационалније коришћење постојећих капацитета;
- у области развоја саобраћајне инфраструктуре:
  - планирањем и резервацијом земљишта за потребне саобраћајне коридоре омогућава се решавање имовинско-правних односа и даља реализација;
  - планирањем свих видова саобраћаја, који нису били довољно искоришћени у претходном периоду и њихова реализација, у циљу повећања доступности подручја;
- у области развоја комуналних делатности:
  - из области водопривредне инфраструктуре, изградња недостајућих објеката за водоснабдевање и одвођење отпадних и атмосферских вода, створиће услове за несметану изградњу планираних објеката, као и санитацију комплетног подручја, уз заштиту вода од евентуалног загађивања;
  - из области електроенергетске инфраструктуре, обезбедиће се сигурније и квалитетније напајање корисника, уз уважавање принципа енергетске ефикасности;
  - из области електронске комуникационе инфраструктуре, омогућиће се одвијање електронског комуникационог саобраћаја, уз примену и коришћење савремених електронских комуникационих услуга и сервиса;
- у области заштите животне средине:
  - прецизно дефинисање мера и активности у циљу заштите ваздуха, воде, земљишта и биодиверзитета, омогућиће адекватну заштиту и квалитетно просторно решење.

*јануар 2025. година*

## **ГРАФИЧКИ ДЕО**

1. Планирана функционална организација простора са претежном планираном наменом површина у грађевинском подручју 1:5000





**ЗАШТИТНЕ ЗОНЕ И ПОЈАСЕВИ**

- Изворште водозачењивања
- Заштитни појас рекоманог водотова
- Заштитни појас далековода 110kV 2x2S 5m
- Заштитни појас далековода 35kV 2x15m
- Заштитни појас транспортног гасовода
- Зона забране изградње
- Зона ограничаване изградње
- Заштитни појас железнице инфраструктуре

**Урбанистичка регулација**

- Регулационе линије

**ЛЕГЕНДА**

**ГРАНИЦЕ**

- Граница Плана генералне регулације за Смедеревску Паланку
- Граница катастарског општења
- Граница пољопривредног грађевинског подручја
- Локације и подручја које ће се разматрати у фази израде Нацрта Плана (предмет инвестиција) - оријентационо
- Разлици бројеви инвестиција које ће се разматрати у фази израде Нацрта Плана

**ГРАЂЕВИНСКО ЗЕМЉИШТЕ**

**ПОВРШИНЕ И ОБЈЕКТИ ЈАВНЕ НАМЕНЕ**

**Површине за објекте државне и локалне управе**

- Општина
- Општински суд
- Електродистрибуција
- ЈКП Водовод
- Општа јавна служба (Управно-информациони центар)
- Пошта

**Површине за образовање и деčју заштиту**

- Основна школа
- Средња школа
- Предшколска установа
- Институт за пољопривреду

**Површине за здравствену заштиту**

- Општа болница "Стефан Високи"
- Центар за физикалну медицину и рехабилитацију
- Дом здравља

**Површине за социјалну заштиту**

- Центар за социјални рад
- Дневни боравак "Туж" за особе са посебним потребама
- Црвени крст
- Дом за стара лица
- Национална служба за запошљавање

**Површине за културу**

- Музеј
- Библиотека
- Градско позориште
- Архив
- Објекат за културне делатности

**ПОВРШИНЕ ЗА СПОРТ И РЕКРЕАЦИЈУ**

**Градски спортско рекреативни центар**

- Градски стадион
- "Колончи"
- "ул. Индустриска"

**Спортско - рекреативни центри**

- Рекреативни пропланци, у целини IV, зона IV-2
- Зона рекреативних активности у води, цела површина језера (Ј), у целини IV, зона IV-1
- Зона приобалног дела језера, у целини IV, зона IV-1
- Зона спорта и рекреације (РСР)
- "Базени"

**Зелене површине**

- Балски парк
- Градски парк
- Сквер
- Парк - променада
- Заштитно зеленило
- Јавна зелена површина са биљем

**ПОВРШИНЕ И ОБЈЕКТИ ЗА САОБРАЋАЈНУ ИНФРАСТРУКТУРУ**

**Други саобраћај**

- Саобраћајне површине
- Пешачка зона
- Аутобуска станица
- Јавни паркинг
- Ваздушни саобраћај
- Железничко земљиште
- Железничка станица
- Железничка пута

**ПОВРШИНЕ И ОБЈЕКТИ ЗА ТЕХНИЧКУ И КОМУНАЛНУ ИНФРАСТРУКТУРУ**

- Зелена линија
- Комунална зона "Иван"
- Железничка станица
- Изворште "Косељак"

**Објекти хидроенергетске инфраструктуре**

- Постројење за прераду воде (ПРВ)
- Бунари
- Резервоари
- ПЛОВ (са другим могућим комуналним садржајима)
- Хришћанско гробље
- Трансформација 35/10kV
- Главна мерно-регулациона станица (ГМРС)
- Мерно-регулациона станица (МРС)

**Површине посебне намене**

- Посебна намена простора

**ПОВРШИНЕ ОСТАЛЕ НАМЕНЕ**

- Површине за месовне намене
- Становише високог интензитета
- Становише средњег интензитета
- Становише ниског интензитета
- Становише у функцији туризма (у зони IV.1, СТ-1 и СТ-2)
- Становише у зони заштите "Микуља"

**Површине за привредне делатности**

- Површине за индустрију и привредну делатност
- Површине за комерцијалне делатности
- Површине за туризам и угоститељство
- ТУС 1, ТУС 2 и ТУС 3, у целини IV, зона IV-1
- ТУС 4, делне одмаралиште, у целини IV, зона IV-2
- ТУС 5, туризам и угоститељство, у зони IV-2
- ТУС 6, туризам и угоститељство, у зони IV-2

**ПОВРШИНЕ ЗА СПОРТ И РЕКРЕАЦИЈУ**

**Спортско - рекреативни центри**

- Зона спорта и рекреације (СР-1)
- Зона спорта и рекреације (СР-2)
- Зона спорта и рекреације (СР-3)

**Друге површине остале намене**

- Верски објекти
- Парк шума (ПШ-1, ПШ-2)
- Заштитно зеленило

**ПОЉОПРИВРЕДНО ЗЕМЉИШТЕ**

- Отлежна поља института
- Пољопривредно земљиште

**ШУМСКО ЗЕМЉИШТЕ**

- Шума "Микуља"
- Шума
- Ослепадески камен "Еленица"

**ВОДНО ЗЕМЉИШТЕ**

- Река
- Поток
- Језеро
- Приобалје
- Површине уз брану

**ОСТАЛО ЗЕМЉИШТЕ**

- Површине за рекултивацију земљишта

**Носилац израде плана:** Општинска управа општине Смедеревска Паланка, Одељење за урбанизам, грађевинарство, имовинско - правне и станбене послове, ул. Вука Караџића 25, Смедеревска Паланка

**Обрађивач плана:** "А.Р.И.ИТ.Л.А.ЕТ.Д.О.О." ул. Коса Милошевића 69/66, АРАНЂЕЛОВАЦ

**Назив плана:** ПЛАН ГЕНЕРАЛНЕ РЕГУЛАЦИЈЕ за СМЕДЕРЕВСКУ ПАЛАНКУ - РАВНИ ЈАВНИ УВИД

**Назив листа:** Планирано функционална организација простора са урбанистичким плановима наменом површина у грађевинским подручјима Смедеревска Паланка

**Датум издања:** 2025 год.

**Одговорни урбанисти:** д-р инж. др. Драгана Билић (ИМС 200 8016 03), д-р инж. др. Јована Милићевић (ИМС 200 1479 14)

**Размерник:** 1:5 000

**Лист број:** 1.4

**Датум издања:** 2025 год.







## **ДОКУМЕНТАЦИОНИ ДЕО**

- Одлука о изради Плана генералне регулације за Смедеревску Паланку (“Службени лист општине Смедеревска Паланка”, број 2/24);
- Одлука да се не израђује стратешка процена Плана генералне регулације за Смедеревску Паланку на животну средину (“Службени лист општине Смедеревска Паланка”, број 2/24).



# СЛУЖБЕНИ ЛИСТ

## ОПШТИНЕ

### СМЕДЕРЕВСКА ПАЛАНКА

Година I \* Број 2 \* 12. септембар 2024 \* Смедеревска Паланка

2.

На основу чл. 46., став 1., а у вези са чланом 25. Закона о планирању и изградњи (.Службени гласник РСС бр. 72/09 и 81/09-исправка, 64/10-УС, 24/11, 121/12, 42/13-УС, 50/13-УС, 98/13-УС, 132/14, 145/14, 83/18, 31/19, 37/19 – др. закон, 9/20, 52/21 и 62/23) у даљем тексту Закон и члана 40. Статута општине Смедеревска Паланка (.МСЛМ бр. 9/2019), Скупштина општине Смедеревска Паланка на седници одржаној 12. септембра. 2024. године, донела је

## ОДЛУКУ

### О ИЗРАДИ ПЛАНА ГЕНЕРАЛНЕ РЕГУЛАЦИЈЕ ЗА СМЕДЕРЕВСКУ ПАЛАНКУ

Члан 1.

Приступа се изради Плана генералне регулације за Смедеревску Паланку (у даљем тексту тПГРП).

Члан 2.

Иницијална граница обухвата ПГР-а креће од најсеверније граничне тачке к.п.бр. 1208/1 КО Смедеревска Паланка II. Прати границу катастарске општине у правцу југоистока, све до тромеђе између к.п.бр. 3897 КО Смедеревска Паланка II, 1904 КО Водице и 1/9 КО Велика Плана II. Од те тромеђе, граница Плана прати границу катастарске општине Водице и Стојачак. Од постојеће граничне тачке, на источној граничној линији на к.п.бр. 5452 КО Стојачак, граница Плана прелази преко поменуте парцеле, по принципу са постојеће граничне тачке на постојећу граничну тачку, и наставља по границама парцела, обухватајући их: к.п.бр. 93, 94, 88/2, 80, 81, 83, 65/1, 78/1, 73, 71, 70 и 5451/1, све у КО Стојачак и к.п.бр. 396 КО Водице, прелазећи при том преко к.п.бр. 92 КО Стојачак, обухватајући њен северни део. Граница Плана обухвата и делове к.п.бр. 45 и 1906 КО Стојачак, пратећи регулациону линију. У овом делу, граница Плана је дефинисана координатама нових граничних тачака. Од тромеђе између к.п.бр. 1906 КО Стојачак, 397/2 и 397/8 КО Водице, граница Плана, прелази у КО Водице и наставља по граници парцела обухватајући их: к.п.бр. 397/2, 397/10, 397/19 и 397/9 КО Водице, прелази преко к.п.бр. 1882 КО Водице. Наставља на север, пратећи границу парцеле

број 1882 КО Водице, обухватајући њен северни део. Граница Плана обухвата и следеће катастарске парцеле: к.п.бр. 287/7, 287/3, 287/6, 287/1, 287/5, 287/4, 287/2 и 252/1 КО Водице. Од тромеђе између к.п.бр. 3898/2 КО Смедеревска Паланка II, 252/1 и 2200 КО Водице, граница Плана прати границу катастарских општина Смедеревска Паланка II, Смедеревска Паланка I и Смедеревска Паланка III. Од четворомеђе између к.п.бр. 4176 и 3907/1 КО Смедеревска Паланка III и к.п.бр. 4069 и 4015 КО Глибовац I, граница прелази у КО Глибовац I и прати границу парцела обухватајући их: к.п.бр. 4015, 4014, 4012, 4010, 4130, 4009, 4007, 4006, 4005, 4004, 4003, 4002, 4001, 4000, 3999, 3998, 3997, 3995, 3072/4, 3072/6, 3072/1, 1513, 1480/1, 1482, 1483/3, 1484/1, 1484/2, 1484/3, 1488, 1487, 1468, 1467/2, 1467/1, 1466, све у КО Глибовац I. Од тромеђе између к.п.бр. 1466, 3326/1 и 3316 КО Глибовац I, граница прати регулациону линију, све до к.п.бр. 932/36 КО Глибовац I. У овом делу граница Плана је дефинисана координатама нових граничних тачака. Од к.п.бр. 932/36 КО Глибовац I граница наставља да прати границе катастарских парцела, обухватајући их: к.п.бр. 932/36, 962/2, 961/1, 960/1, 959/2, 936, 928/1, 931/1, 940/1, 933/1, 940/2, 3311/4, 905/6, 892/5, 3319/2, 891/2, 3311/6, 3311/5 и 3313, све у КО Глибовац I, прелазећи при том преко к.п.бр. 459 КО Глибовац I обухватајући њен североисточни део. Од четворомеђе између к.п.бр. 3313 и 545 КО Глибовац I и к.п.бр. 17149 и 16804/3 КО Грчац, граница Плана прати границу између катастарских општина. Од четворомеђе између к.п.бр. 17148 и 16541/1 КО Грчац и к.п.бр. 1512 и 1397 КО Грчац Паланка, граница Плана прати границу к.п.бр. 1397 КО Грчац Паланка, обухватајући њен јужни део и по принципу са постојеће граничне тачке на постојећу граничну тачку, наставља по граници к.п.бр. 1428 КО Грчац Паланка, обухватајући је, прелази преко к.п.бр. 3867/2 КО Грчац Паланка, по принципу са постојеће граничне тачке на постојећу граничну тачку, обухватајући њен јужни део и долази до тромеђе између к.п.бр. 3867/2, 3864 КО Грчац Паланка и к.п.бр. 1716/1 КО Смедеревска Паланка II. Од те тачке граница прати границу између катастарских општина. Код тромеђе између к.п.бр. 1597 КО Смедеревска Паланка II и 1561/2 и 1562/2 КО Грчац Паланка, граница прелази у КО Грчац Паланка и прати границе катастарских парцела обухватајући

их: к.п.бр. 1562/2, 1562/1, 1510/6, 1509/3, 1509/2, 1509/1, 1510/13 и 1510/1, све у КО Грчац Паланка. Од тромеђе између к.п.бр. 1510/1 и 1565 КО Грчац Паланка и 1567 КО Смедеревска Паланка II, граница Плана прати границу између катастарских општина и долази до тачке од које је опис и почео.

Коначна граница биће дефинисана у фази нацрта Плана.

#### Члан 3.

Плански документ вишег реда који је основ за израду ПГР-а је Просторни план општине Смедеревска Паланка (МСЛ бр. 16/2010)

ПГР ће се радити на овереним катастарским и катастарско-топографским подлогама у дигиталном облику, као и на ажурним геореференцираним ортофото подлогама, сателитским снимцима или картама из постојећих географских информационих система.

#### Члан 4.

Приликом израде планског документа из члана 1. ове Одлуке применити следећа начела и циљеве планирања:

- 1) Рационално коришћење земљишта подстицањем мера урбане обнове и реконструкције кроз оптимизацију коришћења постојећег грађевинског земљишта;
- 2) Промену намене пољопривредног земљишта у грађевинско вршити само изузетно (у случајевима озакоњења објеката и др. када за то постоји целисходно оправдање)
- 3) Заштита и одрживо коришћење природних добара и непокретних културних добара;
- 4) Рационално и одрживо коришћење обновљивих ресурса;
- 5) Превенција техничко-технолошких несрећа, заштита од пожара и експлозија, заштита од природних непогода, отклањање узрока који изазивају климатске промене;
- 6) Учешће јавности у процесу планирања;
- 7) Очување обичаја и традиције, као и очување специфичности предела;
- 8) Унапређење енергетске ефикасности;
- 9) Хоризонтална и вертикална координација, а све у складу са начелима одрживог развоја кроз интегрални приступ планирању.

Садржај ПГР-а ће бити у складу са одредбама Закона и одредбама Правилника о садржини, начину и поступку израде планских докумената (тСлужбени гласник РСС бр. 32/19).

#### Члан 5.

Циљ израде и доношења ПГР-а је остваривање правног и урбанистичког основа за уређење простора и изградњу објеката на подручју плана.

#### Члан 6.

Концептуални оквир ПГР-а се односи на дефинисању правила уређења и грађења, планираних намена земљишта, регулационих и грађевинских

линија, коридора и капацитета за саобраћајну, енергетску, комуналну и другу инфраструктуру, усклађивање смерница за спровођење плана са важећим прописима и др., а након извршене детаљне анализе и валоризације планског стања и планерског задатка, у складу са конкретним потребама на разматраном подручју.

#### Члан 7.

Средства за израду ПГР-а обезбеђују се из буџета Општине Смедеревска Паланка.

Носилац израде измена и допуна Плана је Општинска управа Општине Смедеревска Паланка, Одељење за урбанизам, грађевинарство, имовинско-правне и стамбене послове, а обрађивач ће бити утврђен у складу са члановима 36. и 47. Закона.

Рок за израду нацрта планског документа, не може бити дужи од 12 месеци од дана доношења ове одлуке.

#### Члан 8.

Рани јавни увид и јавни увид ће се одржати у складу са члановима 45а и 50. Закона.

Рани јавни увид и јавни увид у плански документ биће обављени тако што ће материјал бити изложен у холу Општинске управе, Општине Смедеревска Паланка у Смедеревској Паланци, док сва ближа обавештења заинтересована лица могу добити у току трајања раног јавног увида, односно јавног увида у надлежном Одељењу Општинске управе у Смедеревској Паланци.

#### Члан 9.

У складу са чланом 9. Закона о стратешкој процени утицаја на животну средину ( Службени гласник РСС, бр. 135/2004 и 88/2010) и чланом 46. Закона о планирању и изградњи (Службени гласник РСС бр. 72/09 и 81/09-исправка, 64/10-УС, 24/11, 121/12, 42/13-УС, 50/13-УС, 98/13-УС, 132/14, 145/14, 83/18, 31/19, 37/19 – др. закон, 9/20, 52/21 и 62/23), саставни део ове Одлуке је и Одлука да се неизрађује стратешка процена утицаја Плана генералне регулације за Смедеревску Паланку на животну средину, донета по претходно прибављеном Мишљењу надлежног органа за послове заштите животне средине у складу са чланом 46. став 6. Закона о планирању и изградњи ((Службени гласник РСС бр. 72/09 и 81/09-исправка, 64/10-УС, 24/11, 121/12, 42/13-УС, 50/13-УС, 98/13-УС, 132/14, 145/14, 83/18, 31/19, 37/19 – др. закон, 9/20, 52/21 и 62/23).

#### Члан 10.

У складу са чланом 46. став 2. тачка 11 Закона, приступа се изради Студије заштите непокретног културног добра, чији рок за израду не може бити дужи од 10 месеци од дана доношења ове одлуке.

#### Члан 11.

Ова одлука ступа на снагу осмог дана од дана објављивања у „Службеном листу Општине Смедеревска Паланка“, а објављује се и у Централном регистру планских докумената.

Број:350-26/2024-02/2

У Смедеревској Паланци, 12. септембра 2024.  
године

СКУПШТИНА ОПШТИНЕ СМЕДЕРЕВСКА  
ПАЛАНКА  
ПРЕДСЕДНИК  
Скупштине општине  
Смедеревска Паланка  
Радмила Радисављевић

3.

На основу члана 9. Закона о стратешкој процени утицаја на животну средину (НСлужбени гласник РСС бр. 135/04 и 88/10) и члана 40. Статута општине Смедеревска Паланка (.МСЛМ бр. 9/19), Скупштина општине Смедеревска Паланка на седници одржаној 12. септембра. 2024. године, донела је

**ОДЛУКУ**  
**ДА СЕ НЕ ИЗРАЂУЈЕ СТРАТЕШКА**  
**ПРОЦЕНА УТИЦАЈА ПЛАНА**  
**ГЕНЕРАЛНЕ РЕГУЛАЦИЈЕ ЗА**  
**СМЕДЕРЕВСКУ ПАЛАНКУ НА**  
**ЖИВОТНУ СРЕДИНУ**

Члан 1.

Доношењем ове Одлуке не израђује се стратешка процена утицаја Плана генералне регулације за Смедеревску Паланку на животну средину.

Члан 2.

Циљ израде и доношења Плана је остваривање правног и урбанистичког основа за уређење простора и изградњу објеката на подручју плана.

Члан 3.

Граница обухвата Плана генералне регулације за Смедеревску Паланку одређена је Одлуком о изради Плана.

Члан 4.

Ова Одлука је саставни део Одлуке о изради Плана генералне регулације за Смедеревску Паланку.

Члан 5.

Ова Одлука ступа на снагу осмог дана од дана објављивања у „Службеном листу Општине Смедеревска Паланка“.

Број:501-449/2024-02/2

У Смедеревској Паланци, 12. септембра 2024.  
године

СКУПШТИНА ОПШТИНЕ СМЕДЕРЕВСКА  
ПАЛАНКА  
ПРЕДСЕДНИК  
Скупштине општине  
Смедеревска Паланка  
Радмила Радисављевић

4.

На основу члана 97. Закона о планирању и изградњи („Службени гласник РС“, бр.72/09, 81/09-исправка, 64/10-Одлука УС, 24/11, 121/12, 42/13-Одлука УС, 50/13- Одлука УС, 98/13 - Одлука УС, 132/14, 145/14, 83/18, 31/19, 37/19-др. Закон, 9/20, 52/21- Одлука УС и 62/23) и члана 40. Статута Општине Смедеревска Паланка („Међуопштински службени лист“, бр.9/19), Скупштина општине Смедеревска Паланка је на седници одржаној 12. септембра 2024. године, донела

**ОДЛУКУ**  
**ИЗМЕНАМА И ДОПУНАМА ОДЛУКЕ**  
**О УРЕЂИВАЊУ ГРАЂЕВИНСКОГ**  
**ЗЕМЉИШТА И ОДРЕЂИВАЊУ**  
**ДОПРИНОСА ЗА УРЕЂИВАЊЕ**  
**ГРАЂЕВИНСКОГ ЗЕМЉИШТА**

Члан 1.

У Одлуци о уређивању грађевинског земљишта и одређивању доприноса за уређивање грађевинског земљишта („Међуопштински службени лист“, бр.39/19,15/20, 26/2020, 5/21 и 24/23), врше се следеће измена и допуна:

У члану 16. став 2. иза речи „уклања“, додају се речи „или реконструише“

Члан 17. став 1 мења се и гласи:

Допринос за уређивање грађевинског земљишта не обрачунава се за објекте јавне намене у јавној својини, објекте комуналне и друге инфраструктуре, производне и складишне објекте у функцији производних објеката, подземне етажне објеката високоградње (простор намењен за гаражирање возила, подстанице, графостанице, оставе, вешернице и сл.), осим за делове подземне етажне које се користе за комерцијалне делатности, отворена дечја игралишта, отворене спортске терене, атлетске стазе, отворена паркиралишта, интерне саобраћајнице и реконструкцију и адаптацију легално изграђеног објекта у оквиру постојећег габарита и волумена, без повећања укупне нето површине и без промене намене.

Члан 17. став 2. мења се и гласи:

Физичка лица и привредна друштва се ослобађају обавезе плаћања доприноса за уређивање грађевинског земљишта за изградњу, односно доградњу, односно реконструкцију економских објеката. Под економским објектима, на основу Закона о планирању и изградњи у, смислу ове одлуке подразумевају се: објекти за гајење животиња (стаје за гајење коња, штале за гајење говеда, објекти за гајење живине, коза, оваца и свиња, као и објекти за гајење голубова, кунџа, украсне живине и птица); пратећи објекти за гајење домаћих животиња (испусти за стоку, бетонске писте за одлагање чврстог стајњака, објекти за складиштење осоке); објекти за складиштење сточне хране (сеници, магацини за складиштење концентроване сточне хране,